

[www.pebia.pl](http://www.pebia.pl)

**Pebia**



**Katalog  
produktów  
2022**

**7** kopalń  
(dolomitów, wapieni, piaskowca)

**212** ha  
powierzchni wydobycia

Ponad  
**10** mln ton  
wydobycia kruszyw rocznie

**99,98%**  
czystości siarki  
wydobywanej metodą  
podziemnego wytopu

**500.000** ton  
rocznej produkcji  
mieszanek mineralno-  
asfaltowych



**50.000** ton  
rekordowego dziennego wydobycia  
ok.  
**200.000** m<sup>3</sup>  
produkcji betonu  
towarowego  
rocznie



Ponad  
**1100**  
pracowników

Do  
**1.200.000** m<sup>2</sup>  
rocznie wyprodukowanej  
kostki brukowej

Ponad  
**400** km  
rocznie wyremontowanych  
i wybudowanych dróg



Grupa  
**pbi** | **Pebia**

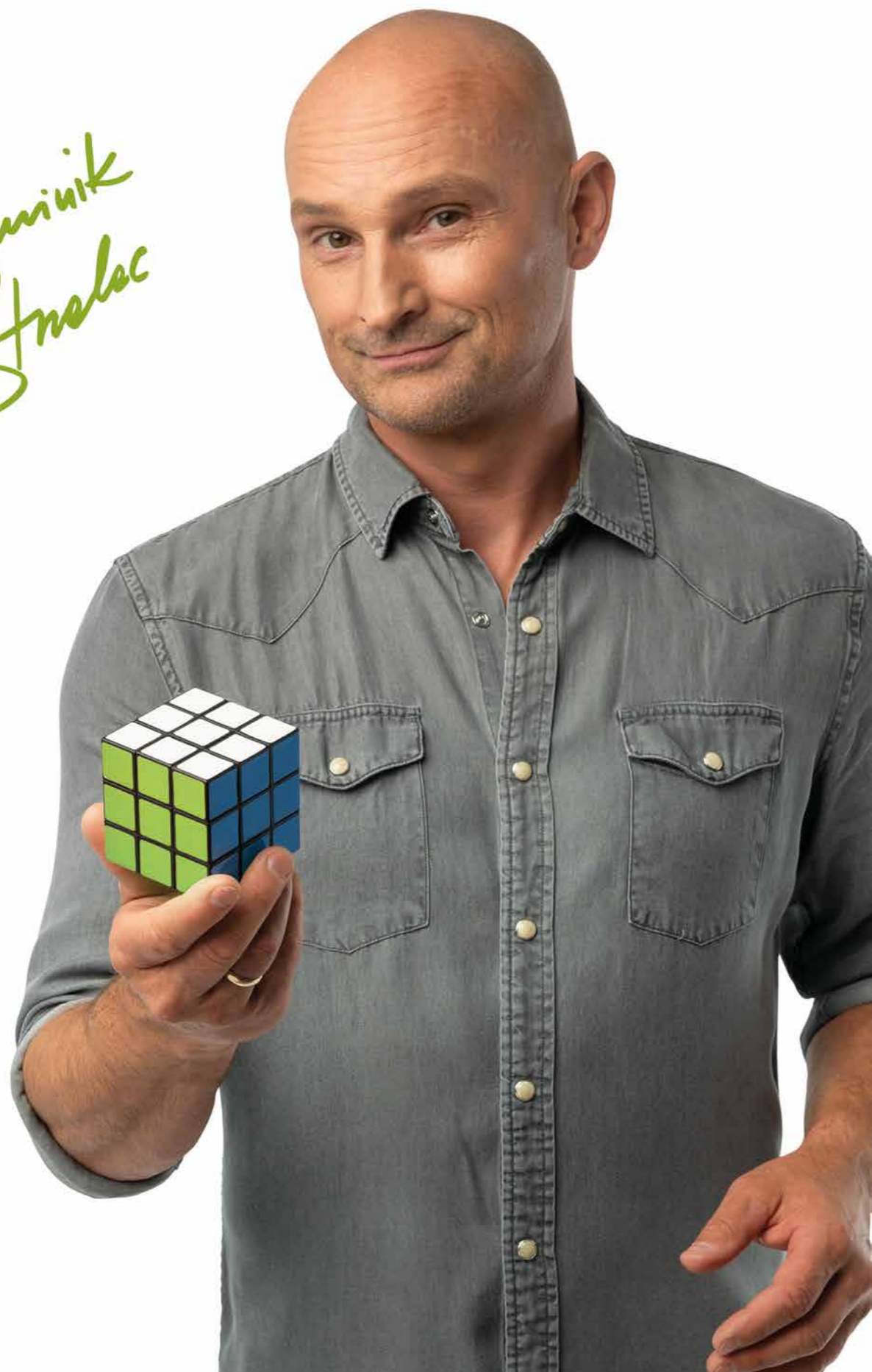
Jesteśmy polską grupą kapitałową, działamy na terenie pięciu województw: świętokrzyskiego, podkarpackiego, lubelskiego, małopolskiego i mazowieckiego. Wydobywamy kruszywa, produkujemy kostkę brukową, beton towarowy, prefabrykaty betonowe i mieszanki mineralno-asfaltowe. Zajmujemy się budownictwem infrastrukturalnym, od małych dróg osiedlowych po drogi wojewódzkie i krajowe. Mamy laboratoria technologiczne i świadczymy różnego rodzaju usługi – transportowe, górnicze i logistyczne. Produkcujemy nawozy dla rolnictwa i wydobywamy siarkę. Zatrudniamy ponad 1000 osób.

Produkcja kostki brukowej PEBIA odbywa się w nowoczesnym zakładzie w świętokrzyskim Wymysłowie (gmina Opatów), w sąsiedztwie działającej od dziesięcioleci kopalni dolomitu należącej do naszej Grupy. W nowo wybudowanej fabryce uruchomiliśmy linię produkcyjną firmy OMAG, która jest liderem w branży. Zastosowanie najlepszych, sprawdzonych technologii oraz użycie do produkcji własnych materiałów gwarantuje trwałość i najwyższą jakość naszych wyrobów. Dzięki skupieniu w jednym holdingu źródła surowcowego, zakładu produkcyjnego i usług transportowych bierzemy pełną odpowiedzialność za sprzedawane produkty.

Zapraszamy do zakupu kostki brukowej i prefabrykatów betonowych w Grupie PBI

BDO 000016380

*Dominik Sznolac*



Zaprojektuj swoją przestrzeń .....	6-9
Kolory naszych produktów .....	10-11

### Decorativo

Tarso <b>nowość</b> .....	14-17
EcoVenti <b>nowość</b> .....	18-21
Arteno .....	22-25
Bari .....	26-29
Fijo .....	30-33
Grako .....	34-37
Piccanto .....	38-41
Remo .....	34-37
Universum .....	46-49
Novisan .....	50-53
Bruklin .....	54-57
Visione .....	58-61
Nostalito .....	62-65

### Palisady, obrzeża, blok schodowy

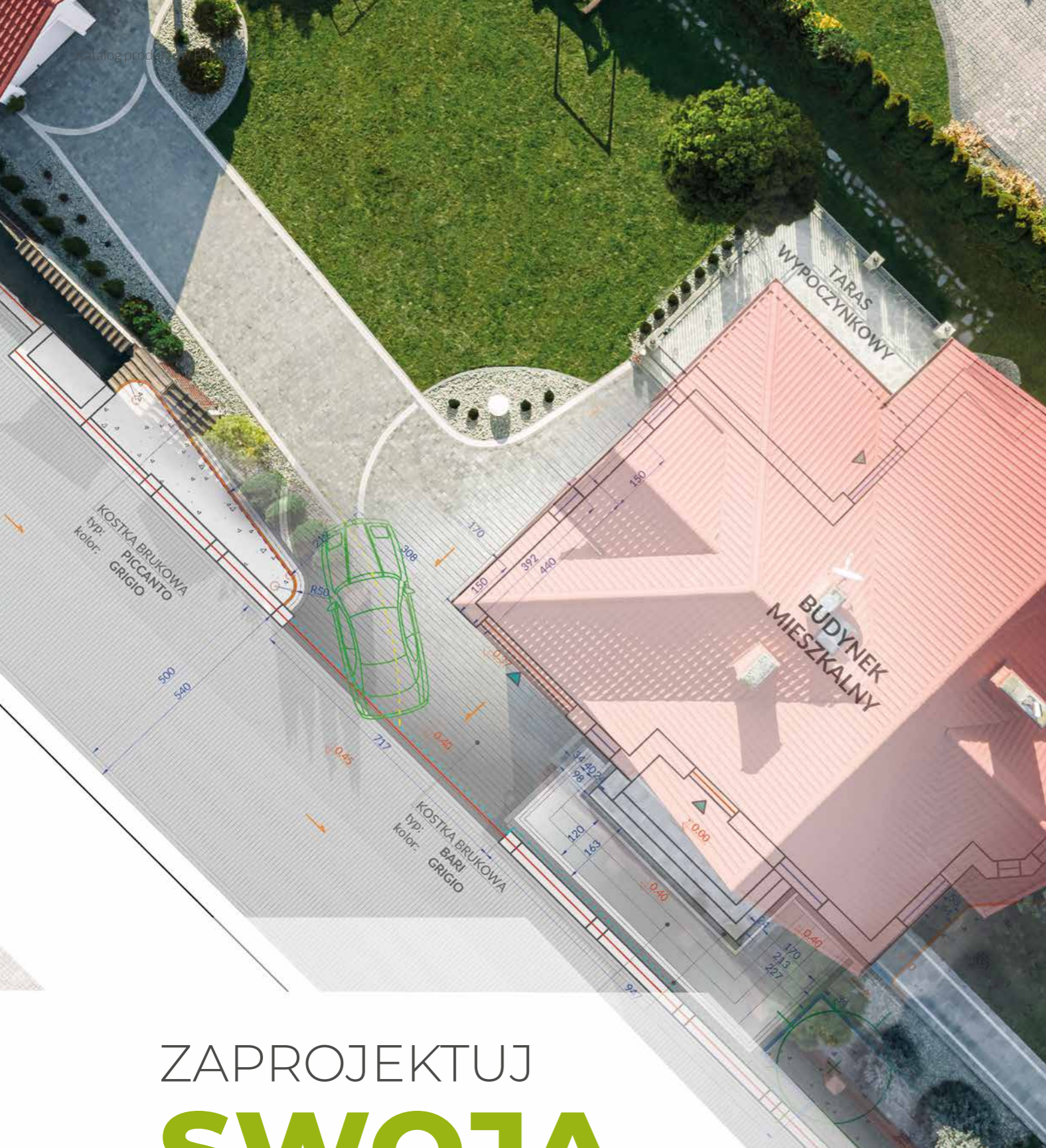
Palisady .....	68-69
Obrzeża .....	70-71
Blok schodowy .....	72-73

### Industrial

Behaton .....	76-77
Holland .....	78
Obrzeże Chodnikowe .....	79
Krawężniki .....	80
Opornik drogowy <b>nowość</b> .....	81
Płyta Chodnikowa .....	82
Płyta ażurowa Meba .....	83
Koryta .....	84
Bloczek Betonowy .....	85

Jakość Grupy PBI .....	86-87
Ogólne warunki sprzedaży .....	88-95
Indeks produktów .....	96
Formularz zamówienia .....	97

# Co otrzymujesz?



**Usługa projektowa PEBIA** to dodatkowe wsparcie dla naszych Klientów. Oferując ją dajemy Państwu możliwość otrzymania indywidualnego planu zagospodarowania przestrzeni. Chcemy zapewnić wsparcie już na etapie wyboru materiałów i wkomponowania ich w aranżację spełniającą oczekiwania Inwestora. Projekt nawierzchni, który Państwo otrzymują znacznie ułatwi pracę wykonawcy nawierzchni. Z naszej usługi mogą skorzystać wszyscy, którzy potrzebują pomocy lub konsultacji podczas projektowania przestrzeni. Proponujemy ją zatem zarówno Klientom indywidualnym, jak i Biurom Projektowym, Developerom oraz innym jednostkom.

## ZAPROJEKTUJ SWOJĄ PRZESTRZEŃ

Skorzystaj z usług naszego Projektanta

**Ważne:** Projekt w rozumieniu świadczonej usługi to koncepcja aranżacji nawierzchni z kostki brukowej i innych elementów dostępnych w ofercie handlowej PEBIA. Koncepcja ta nie jest projektem w rozumieniu Ustawy z dn. 7 lipca 1994 r. o Prawie Budowlanym.



# Rodzaje projektów

**Pebia** oferuje trzy pakiety projektowe skonstruowane tak, aby odpowiedzieć na indywidualne potrzeby każdego Inwestora. Usługa dedykowana jest do aranżacji powierzchni powyżej 150 m<sup>2</sup>.



## Jak otrzymać rabat za projekt?

Uzyskanie rabatu jest bardzo proste. Opłaconą w chwili zlecenia kwotę 500, 800 lub 1 200 zł (w zależności od wybranego wariantu) można zredukować odpowiednio o 500 lub 600 zł w ciągu 180 dni od otrzymania gotowego projektu aranżacji nawierzchni. Warunkiem uzyskania upustu jest zakup przez Klienta kostki brukowej marki PEBIA użytej w projekcie. Rabat naliczany jest podczas zakupu materiałów w zaprzyjaźnionym punkcie handlowym.

### Etapy realizacji usługi projektowej:

- Klient może zgłosić zainteresowanie usługą projektową w punkcie sprzedaży (hurtowni, składzie materiałów budowlanych itd.). Dokonanie wpłaty w wysokości uzależnionej od wybranego wariantu usługi projektowej uruchamia procedurę kontaktową. Pierwszym krokiem jest rozmowa telefoniczna – nasz Projektant w ciągu 4 dni roboczych kontaktuje się z Klientem i ustala następne kroki.
- W przypadku wybrania wersji E-projekt, omawiamy z Inwestorem zestaw danych i informacji niezbędnych do dalszej współpracy. Droga telefoniczna umawiamy się na dostarczenie przez Klienta wymaganych materiałów: zdjęć terenu objętego projektem oraz mapy ewidencyjnej z wymiarami. Dostarczenie kompletu niezbędnych materiałów uruchamia usługę projektową.
- Jeżeli Inwestor wybierze Projekt Standard lub Standard Plus spotkanie na terenie inwestycji odbywa się w ciągu 14 dni roboczych, w dogodnym dla obu stron terminie. Podczas rozmowy na budowie, Projektant wysłuchuje oczekiwań Klienta i dokonuje pomiarów niezbędnych do przygotowania koncepcji.
- Klient otrzymuje pierwszą wersję aranżacji nie później niż 20 dni roboczych od zebrania niezbędnych informacji i materiałów przez Projektanta. Inwestor może zaakceptować projekt już na tym etapie lub skorzystać z dwóch wliczonych w cenę poprawek (poprawki nie należy mylić z wykonaniem projektu od podstaw). Każdą poprawkę projektant wykonuje w ciągu 7 dni roboczych, a druga korekta uznawana jest za ostateczną i oznacza akceptację koncepcji.
- Po uzyskaniu telefonicznej lub e-mailowej akceptacji projektu przez Klienta zestawienie ilości materiałów trafia do Biura Obsługi Klienta i oczekuje na realizację, czyli zakup materiałów przez Inwestora.



### E-projekt

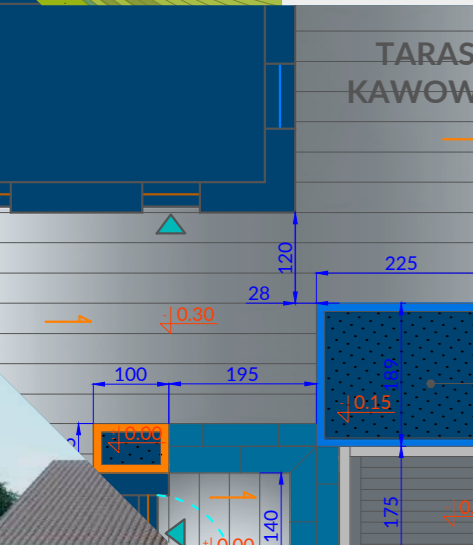
W tej opcji projektowanie aranżacji przestrzeni odbywa się zdalnie, bez wizyty naszego Projektanta w miejscu inwestycji. Usługę realizujemy na podstawie dostarczonych przez Inwestora niezbędnych danych i materiałów (mapka ewidencyjna, odręczny rysunek działki z wymiarami oraz zdjęciami terenu objętego projektem). Informacje o tym, co jest potrzebne do zrealizowania e-projektu przedstawi nasz Projektant podczas rozmowy telefonicznej. Przygotowanie projektu kosztuje 500 zł. Zakup zaproponowanych w koncepcji materiałów marki PEBIA obniża cenę usługi do 1 zł.

### Projekt Standard

W tym wariantcie projektujemy aranżację terenu po wizycie Projektanta na terenie budowy i bezpośredniej rozmowie z Inwestorem. Indywidualne spotkanie na terenie inwestycji pozwala lepiej poznać potrzeby i oczekiwania Klienta. Finalnym produktem jest projekt aranżacji nawierzchni w formie 2D. Usługa Standard to koszt 800 zł. Rozliczenie zakupu materiałów marki PEBIA zaproponowanych przez Projektanta pozwala na zredukowanie tej kwoty do 300 zł.

### Projekt Standard Plus

Trzeci wariant usługi projektowej obejmuje aranżację terenu po wcześniejszej wizycie Projektanta i poznaniu oczekiwań Klienta na miejscu inwestycji. Jest to rozszerzenie drugiego wariantu w formie 2D o przygotowanie wizualizacji 3D aranżowanego terenu dla Inwestora. Usługa projektowa w tej wersji to koszt 1 200 zł. Rozliczenie zakupu materiałów marki PEBIA zaproponowanych przez Projektanta pozwala na zredukowanie tej kwoty do 600 zł.



Uwaga: W sezonie wiosenno-letnim, przy znacznie zwiększonej ilości zamówień, czas wykonania projektu może wydłużyć się do 25 dni roboczych.

Usługa projektowa nie dotyczy aranżacji powierzchni z użyciem kostki z linii produktów przemysłowych.

# Kolory naszych produktów



Ardente



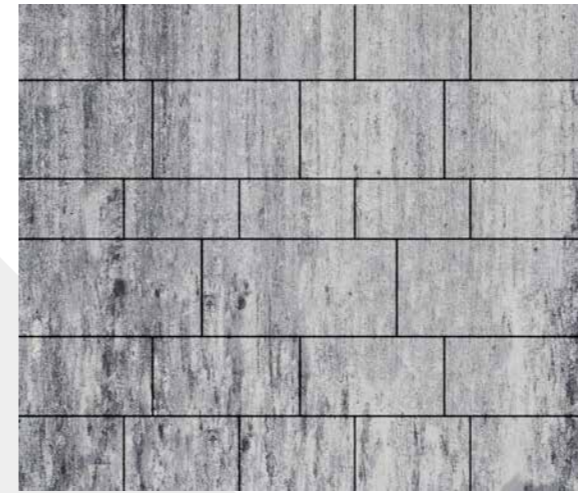
Autunno



Caldo



Estate



Freddo



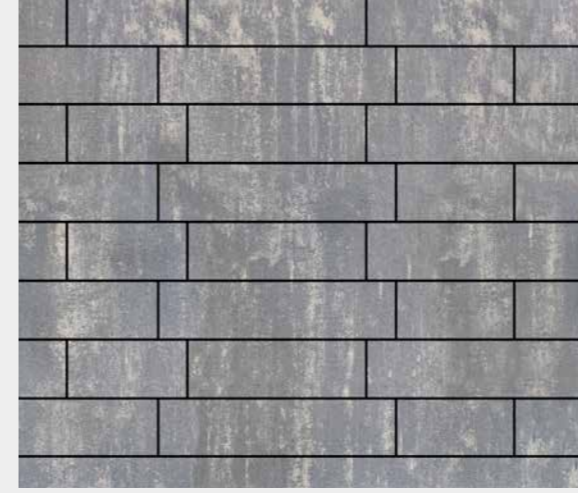
Mitilo



Mogano



Ramoso



Grigio



Affetto



**Pebia** | Decorativo



# Tarso

Tarso to nowoczesny format, dzięki któremu zaaranżujesz obszar swojego ogrodu lub tarasu. Płyta pozwala na stworzenie oryginalnej kompozycji z niepowtarzalnym, ponadczasowym klimatem.





# Tarso

Płyta Tarso tworzy elegancką przestrzeń, dobrze komponuje się zarówno z nowoczesnymi formami architektonicznymi jak i przestrzeniami o industrialnym czy rustykalnym charakterze. Doskonala do wykonania nawierzchni regularnie eksploatowanych jak i aranżacji przydomowych tarasów. Stonowana kolorystyka podkreśla jej uniwersalną formę. Dzięki dużemu formatowi układanie nawierzchni jest szybkie i sprawne.

## Dostępne kolory

### COLORMIX



Affetto

Freddo

Grigio

Ramoso

### MONOCOLOR



Szary

Grafitowy



**NOWOŚĆ  
W OFERCIE!**

## Właściwości techniczne

Grubość (cm)	Paleta (m <sup>2</sup> )	Waga palety (kg)	Liczba warstw na paletce	Kolory
8	7,68	ok. 1440	8	Affetto, Freddo, Grigio, Ramoso
8	7,68	ok. 1440	8	szary, grafitowy



# EcoVenti

Kostka EcoVenti to nowoczesny i modny materiał na nawierzchnie ekologiczne. Klasyczna, monochromatyczna kolorystyka i regularne kształty gwarantują uniwersalny charakter aranżowanej przestrzeni.



**NOWOŚĆ  
W OFERCIE!**

# EcoVenti

Kostka EcoVenti jest nowoczesną i ekologiczną propozycją, która umożliwia szybkie odprowadzanie wody do gruntu. Wolne przestrzenie można wypełnić materiałem przepuszczającym wodę: żwirkiem, piaskiem lub humusem pod zasiew trawy. Kostka idealnie sprawdzi się przy budowie parkingów oraz dojazdów do garaży.

## Dostępne kolory

### COLORMIX



Freddo

Grigio

### MONOCOLOR



Szary

Grafitowy

Brązowy

## Właściwości techniczne

Grubość (cm)	Paleta (m <sup>2</sup> )	Waga palety (kg)	Liczba warstw na palecie	Kolory
8	9,6	ok. 1360	8	Freddo, Grigio
8	9,6	ok. 1360	8	szary, grafitowy, brązowy



# Arteno

Kostka Arteno to perfekcja w pełnym znaczeniu tego słowa. Doskonałość w formie, wzorach i proporcjach. Arteno łączy praktyczną trwałość i ponadczasowy styl. Szlachetny charakter kostki i prosta linia świetnie podkreślą uroki otaczającej ją zielonej przestrzeni.



# Arteno

Arteno świetnie sprawdzi się zarówno przy układaniu podjazdu, czy podczas tworzenia tarasów. W tej linii proponujemy siedem form, które pozwolą na stworzenie wyjątkowej, minimalistycznej kompozycji opartej na prostych liniach. Kostka Arteno dostępna jest w siedmiu melanzach kolorystycznych i czterech klasycznych kolorach.



## Dostępne kolory

### COLORMIX



Ardente Autunno\* Caldo Estate\* Freddo Mitilo Mogano

### MONOCOLOR



Szary Grafitowy Brązowy Żółty\*

## Właściwości techniczne

Grubość (cm)	Paleta (m <sup>2</sup> )	Waga palety (kg)	Liczba warstw na palecie	Kolory
6	10,8	ok. 1490	10	Ardente, Autunno*, Caldo, Estate*, Freddo, Mitilo, Mogano
6	10,8	ok. 1490	10	szary, grafitowy, brązowy, żółty*
8	8,64	ok. 1581	8	Ardente, Autunno*, Caldo, Estate*, Freddo, Mitilo, Mogano
8	8,64	ok. 1581	8	szary, grafitowy, brązowy, żółty*

\*produkty oznaczone gwiazdką dostępne na zamówienie po potwierdzeniu przez Dział Sprzedaży



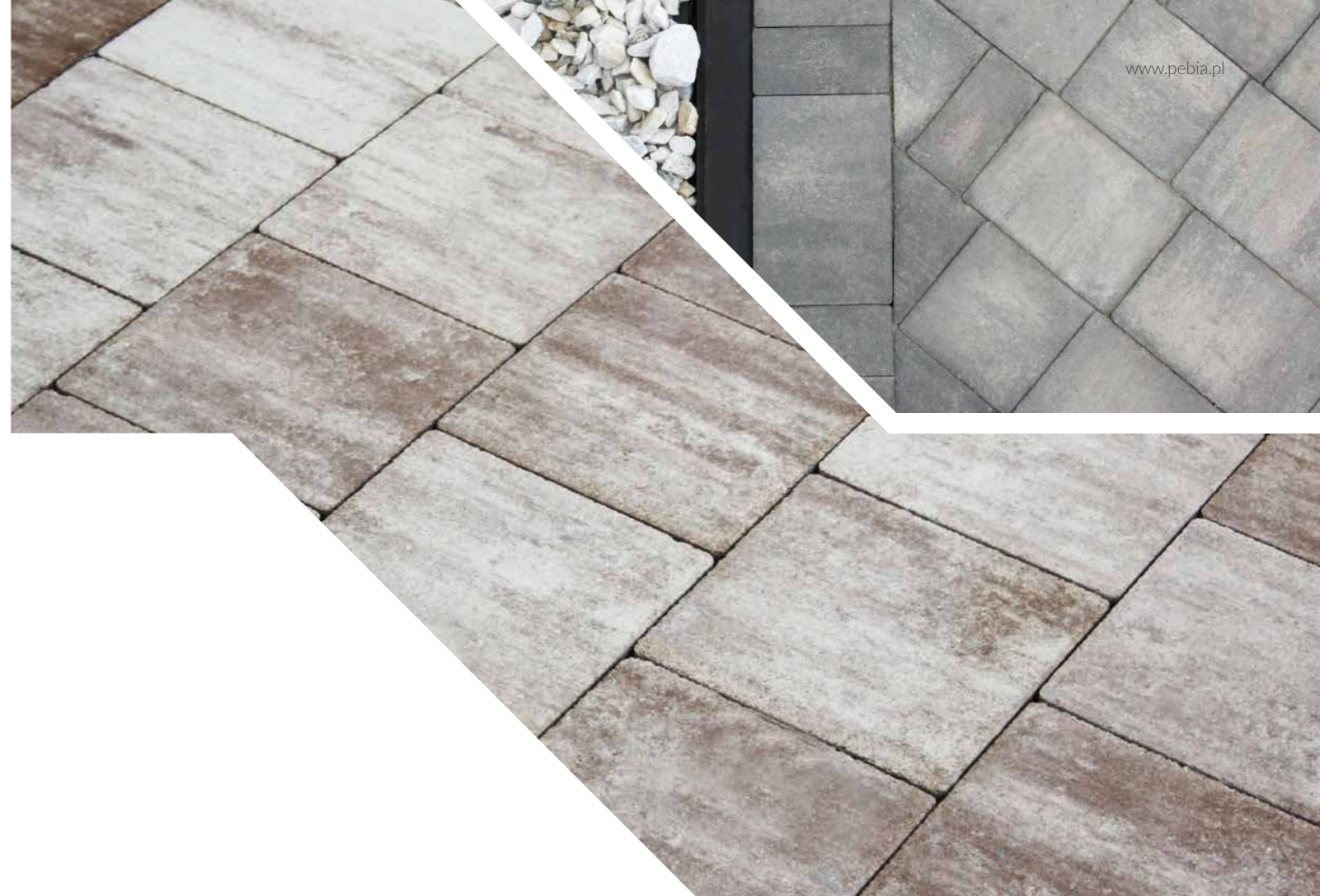
# Bari

Bari to połączenie najwyższego komfortu użytkowania z wszechstronną funkcjonalnością i wyjątkową estetyką. Linia produktów Bari została zaprojektowana tak, aby jej geometryczne kształty dawały niezliczone możliwości aranżacji przestrzeni.



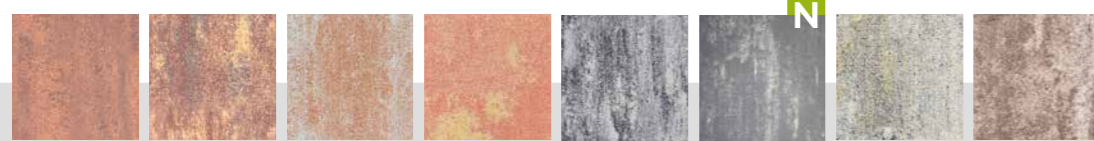
# Bari

Linia kostek Bari to trzy kształty dostępne w ośmiu melanzach i trzech podstawowych kolorach. Zarówno melanze, jak i klasyczne kolory doskonale wpisują się we współczesne wzornictwo. Bari sprawdzi się przy projektach o minimalistycznej formie oraz bardziej wymagających pomysłach.



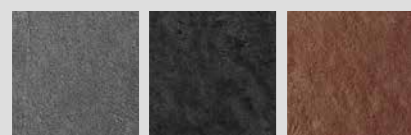
## Dostępne kolory

### COLORMIX



Ardente    Autunno\*    Caldo    Estate\*    Freddo    Grigio    Mitilo    Mogano

### MONOCOLOR



Szary    Grafitowy    Brązowy

## Właściwości techniczne

Grubość (cm)	Paleta (m <sup>2</sup> )	Waga palety (kg)	Liczba warstw na palecie	Kolory
4	19,2	ok. 1860	16	Freddo
4	19,2	ok. 1860	16	szary, grafitowy
6	12	ok. 1580	10	Ardente, Autunno*, Caldo, Estate*, Freddo, Grigio, Mitilo, Mogano
6	12	ok. 1580	10	szary, grafitowy, brązowy

\*produkty oznaczone gwiazdką dostępne na zamówienie po potwierdzeniu przez Dział Sprzedaży

**N** nowy kolor dostępny w COLORMIX



# Fijo

Fijo to trzy proste formy o kształcie czworokątów – klasyka i styl. Elegancka kostka brukowa została stworzona z myślą o projektach stawiających na minimalistyczne wzornictwo. Jej cechą charakterystyczną jest wyjątkowa trwałość.





# Fijo

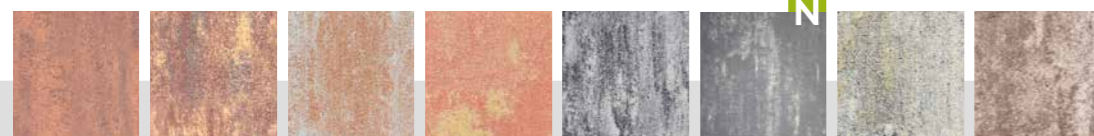
Kostka brukowa Fijo to linia prostokątnych form, które pomagają stworzyć niepowtarzalne, przyjemne i naturalne kombinacje. Jest dostępna w miłych dla oka melanżach kolorystycznych, które układają się w delikatne, unikalne mozaiki. Produkt w klasycznych, szlachetnych barwach pozwoli na stworzenie harmonijnych wzorów, które będą stylowym uzupełnieniem przestrzeni wokół domu.



Każda powierzchnia po ułożeniu kostki Fijo będzie cieszyła oko swoim wyjątkowym charakterem. Grubość kostki – 8 cm, zapewnia jej trwałość i bezproblemowe użytkowanie przez wiele lat.

## Dostępne kolory

### COLORMIX



Ardente    Autunno\*    Caldo    Estate\*    Freddo    Grigio    Mitilo    Mogano

### MONOCOLOR



Szary    Grafitowy    Brązowy

## Właściwości techniczne

Grubość (cm)	Paleta (m <sup>2</sup> )	Waga palety (kg)	Liczba warstw na palecie	Kolory
8	7,84	ok. 1500	10	Ardente, Autunno*, Caldo, Estate*, Freddo, Grigio, Mitilo, Mogano
8	7,84	ok. 1500	10	szary, grafitowy, brązowy

\*produkty oznaczone gwiazdką dostępne na zamówienie po potwierdzeniu przez Dział Sprzedaży

**N** nowy kolor dostępny w COLORMIX



# Grako

Nieregularność krawędzi i gładka tekstura to cechy charakterystyczne kostki Grako. Ta linia użyta przy większych powierzchniach zachwyci swoją strukturą i kolorystyką. Aranżacje z zastosowaniem tej kostki są bardzo praktycznym i niezwykle estetycznym rozwiązaniem.



# Grako

Linia kostek Grako to cztery formy proponowane w siedmiu melażach kolorystycznych i trzech klasycznych kolorach. Ten produkt jest idealnym rozwiązaniem nie tylko przy dużych przestrzeniach, sprawdzi się też przy projektach i aranżacjach ścieżek czy alejek ogrodowych.

## Dostępne kolory

### COLORMIX

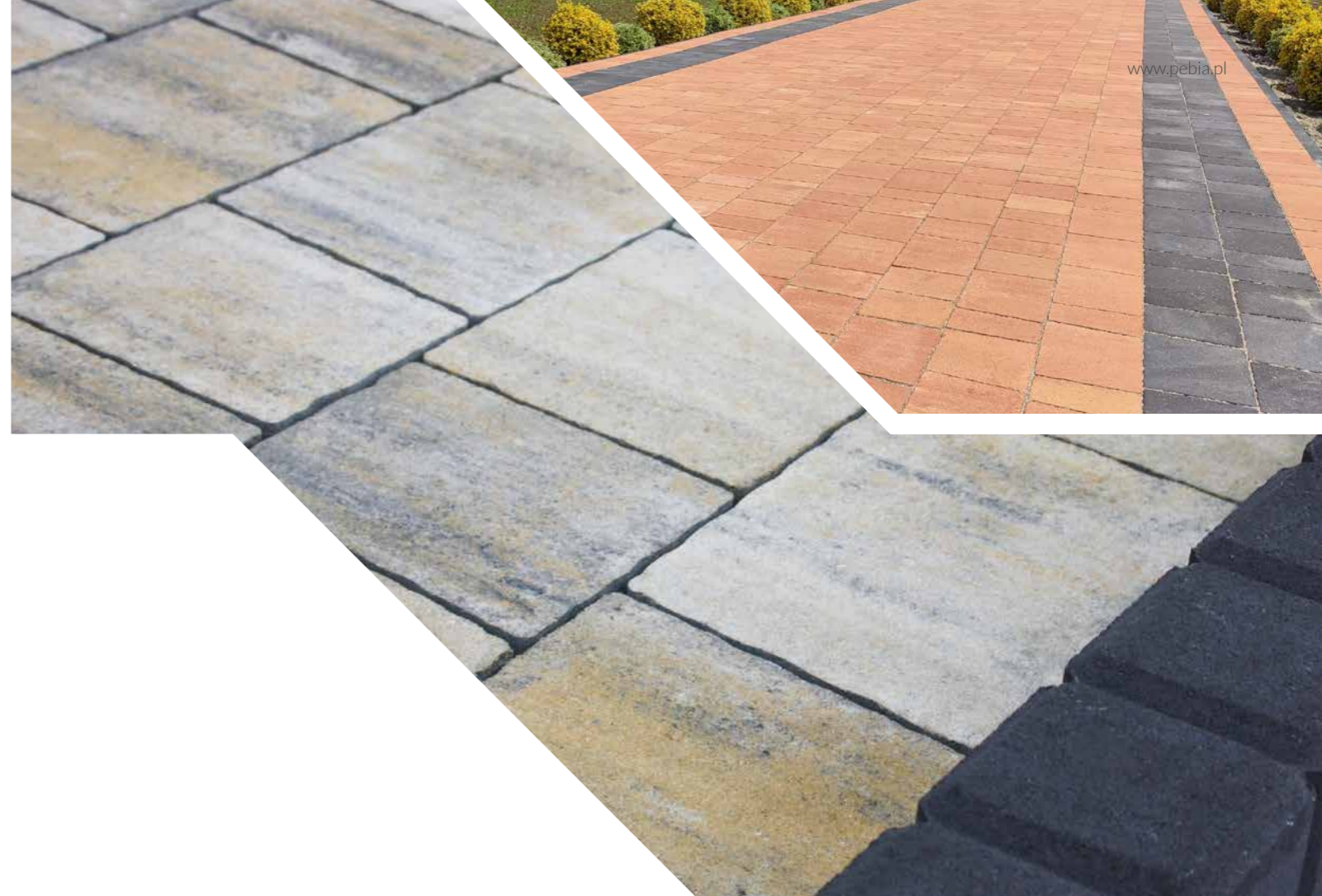


Ardente    Autunno\*    Caldo    Estate\*    Freddo    Mitilo    Mogano

### MONOCOLOR



Szary    Grafitowy    Brązowy



## Właściwości techniczne

Grubość (cm)	Paleta (m <sup>2</sup> )	Waga palety (kg)	Liczba warstw na paletcie	Kolory
6	11,21	ok. 1520	10	Ardente, Autunno*, Caldo, Estate*, Freddo, Mitilo, Mogano
6	11,21	ok. 1520	10	szary, grafitowy, brązowy

\*produkty oznaczone gwiazdką dostępne na zamówienie po potwierdzeniu przez Dział Sprzedaży



# Piccanto

Trapezowe kostki Piccanto to produkt cieszący się niestąbną popularnością. Kształt i faktura przywołuje na myśl naturalne kamienie takie jak granit czy bazalt. Piccanto to połączenie tradycyjnej formy i nowoczesnego wzornictwa.



# Piccanto

Kształt i faktura tej kostki pozwala na tworzenie niezwykle wymagających projektów, które opierają się na różnego rodzaju łukach, kołach i okręgach. Piccanto to uniwersalny produkt, który sprawdzi się zarówno w klasycznym jak i nowoczesnym ogrodzie.



Pięć form, siedem melanzj kolorystycznych oraz trzy podstawowe kolory to wachlarz możliwości pozwalający na realizację wyjątkowych projektów.

## Dostępne kolory

### COLORMIX



Ardente Autunno\* Caldo Estate\* Freddo Mitilo Mogano

### MONOCOLOR



Szary Grafitowy Brązowy

## Właściwości techniczne

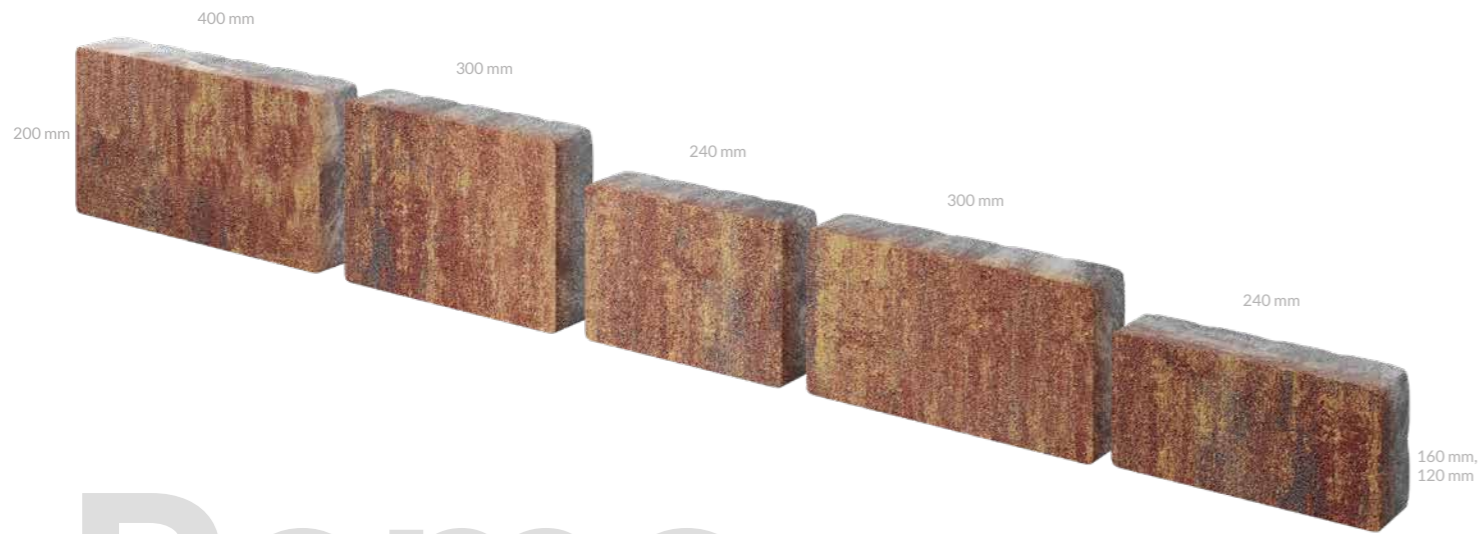
Grubość (cm)	Paleta (m <sup>2</sup> )	Waga palety (kg)	Liczba warstw na palecie	Kolory
6	9,86	ok. 1320	10	Ardente, Autunno*, Caldo, Estate*, Freddo, Mitilo, Mogano
6	9,86	ok. 1320	10	szary, grafitowy, brązowy

\*produkty oznaczone gwiazdką dostępne na zamówienie po potwierdzeniu przez Dział Sprzedaży



# Remo

Prostokątna kostka brukowa Remo to czysta elegancja stworzona na bazie surowych, geometrycznych kształtów. Jej powierzchnia i struktura zapewniają wygodę użytkowania i trwałość nawierzchni.



# Remo

Kostka Remo to pięć formatów, gdzie najmniejszy to 24 x 12 cm, a największy 40 x 20 cm. Taki wachlarz rozmiarów daje możliwości stworzenia wyjątkowych aranżacji podjazdów i tarasów. Struktura kostki Remo zapewni niebanalny wygląd każdej aranżacji. Remo oferowane jest w siedmiu melanzach kolorystycznych i trzech bazowych kolorach, co daje szansę na niepowtarzalną przestrzeń w każdym ogrodzie.



## Dostępne kolory

### COLORMIX



Ardente    Autunno\*    Caldo    Estate\*    Freddo    Mitilo    Mogano

### MONOCOLOR



Szary    Grafitowy    Brązowy

## Właściwości techniczne

Grubość (cm)	Paleta (m <sup>2</sup> )	Waga palety (kg)	Liczba warstw na palecie	Kolory
6	11,88	ok. 1564	10	Ardente, Autunno*, Caldo, Estate*, Freddo, Mitilo, Mogano
6	11,88	ok. 1564	10	szary, grafitowy, brązowy

\*produkty oznaczone gwiazdką dostępne na zamówienie po potwierdzeniu przez Dział Sprzedaży



# Universum

Prosta forma i duża powierzchnia kostki to cechy charakterystyczne linii Universum. Aranżacje wykorzystujące ten produkt wpisują się w nowoczesne wzornictwo. Ta kostka stanowi odpowiedź na trendy panujące w dzisiejszej architekturze.





# Universum

Produkt Universum jest najchętniej wybierany do aranżacji tarasów. Różnorodność dostępnych kolorów daje możliwość dobrania produktu, który będzie stanowił zarówno idealny łącznik między domem a ogrodem, ale też sprawi, że taras zyska wyjątkowy klimat. W ofercie występują trzy rozmiary w dziesięciu opcjach kolorystycznych.

## Dostępne kolory

### COLORMIX



Ardente   Autunno\*   Caldo   Estate\*   Freddo   Grigio   Mitilo   Mogano

### MONOCOLOR



Szary   Grafitowy



## Właściwości techniczne

Grubość (cm)	Paleta (m <sup>2</sup> )	Waga palety (kg)	Liczba warstw na palecie	Kolory
6	12	ok. 1580	10	Ardente, Autunno*, Caldo, Estate*, Freddo, Grigio, Mitilo, Mogano
6	12	ok. 1580	10	szary, grafitowy

\*produkty oznaczone gwiazdką dostępne na zamówienie po potwierdzeniu przez Dział Sprzedaży

**N** nowy kolor dostępny w COLORMIX



# Novisan

Kostka brukowa Novisan to prostota i elegancja. Klasyczna, prostokątna forma i nowoczesne warianty kolorystyczne to gwarancja wyjątkowo estetycznej aranżacji przestrzeni.



# Novisan

Novisan to jedna forma, prostokąt o wymiarach 60 x 30 cm. Taki kształt daje wiele możliwości aranżacji przestrzeni opartej na prostej linii. Produkt będzie się pięknie prezentował wypełniając całą przestrzeń podjazdu czy tarasu, ale jednocześnie sprawdzi się jako dodatkowy element wypełniający projekty oparte na innych liniach. Novisan dostępny jest w sześciu wariantach kolorystycznych.

## Dostępne kolory

### COLORMIX



Affetto Freddo Grigio Ramoso

### MONOCOLOR



Szary Grafitowy

## Właściwości techniczne

Grubość (cm)	Paleta (m <sup>2</sup> )	Waga palety (kg)	Liczba warstw na palecie	Kolory
6	10,70	ok. 1520	10	Affetto, Freddo, Grigio, Ramoso
6	10,70	ok. 1520	10	szary, grafitowy

**N** nowy kolor dostępny w COLORMIX



# Bruklin

Wprowadzona na rynek w 2021 roku linia produktów Bruklin to nowoczesna kostka, dająca wiele możliwości aranżacji przestrzeni. Charakterystyczne kształty, nieszablonowe kolory i grubość produktu to cechy wyróżniające tę linię produktów.



# Bruklin

Bruklin to trzy kształty: kwadraty w dwóch wielkościach i prostokąt. Zaproponowane wymiary i formy pozwalają na układanie kostki w trzech różnych modułach. Bruklin sprawdzi się przede wszystkim na podjazdach i tarasach.

## Dostępne kolory

### COLORMIX



Affetto Freddo Grigio Ramoso

### MONOCOLOR



Szary Grafitowy



Grubość 8 cm sprawia, że kostka może być wykorzystana w przestrzeniach obciążonych większym ruchem kołowym. Dlatego można planować jej ułożenie nie tylko przy domach jednorodzinnych, ale i w przestrzeni publicznej. Kostka dostępna jest w sześciu wariantach kolorystycznych.

## Właściwości techniczne

Grubość (cm)	Paleta (m <sup>2</sup> )	Waga palety (kg)	Liczba warstw na palecie	Kolory
8	8,00	ok. 1500	8	Affetto, Freddo, Grigio, Ramoso
8	8,00	ok. 1500	8	szary, grafitowy

**N** nowy kolor dostępny w COLORMIX



# Visione

Linia kostek Visione to klasyka w nowoczesnym i uniwersalnym wydaniu. Proste formy w połączeniu z wyjątkowymi kombinacjami kolorystycznymi dają wiele możliwości aranżacji przydomowych przestrzeni.

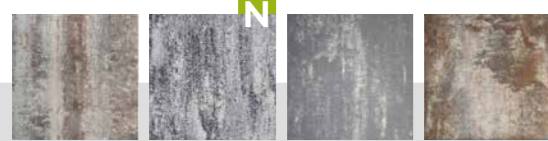


# Visione

Visione to linia kostek w czterech kształtach, które stanowią wygodne rozwiązanie przy aranżacji nawierzchni wokół domu, czy w ogrodzie. Zróżnicowane formaty, od dużych prostokątów po małe kwadraty oraz nierównomiernie nasycenie kolorów dają nieograniczone możliwości tworzenia prostych, ale eleganckich przestrzeni.

## Dostępne kolory

### COLORMIX



Affetto Freddo Grigio Ramoso

### MONOCOLOR



Szary Grafitowy

## Właściwości techniczne

Grubość (cm)	Paleta (m <sup>2</sup> )	Waga palety (kg)	Liczba warstw na palecie	Kolory
8	9,52	ok. 1700	8	Affetto, Freddo, Grigio, Ramoso
8	9,52	ok. 1700	8	szary, grafitowy

**N** nowy kolor dostępny w COLORMIX



# Nostalito

Kostka Nostalito to połączenie tradycji i elegancji. Swym klasycznym kształtem nawiązuje do startego bruku. Będzie atrakcyjnym sąsiedztwem zarówno nowoczesnej, jak i tradycyjnej architektury.



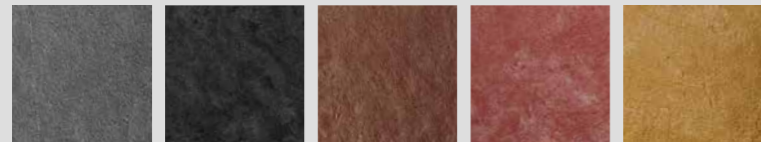


# Nostalito

Nostalito świetnie sprawdzi się zarówno przy dużych projektach przemysłowych, aranżacji przestrzeni publicznej i w otoczeniu domostw. Ta linia produktów to klasyczny kształt z lekko zaokrąglonymi krawędziami. Daje wiele możliwości aranżacji otoczenia, niezależnie czy planujemy budowę chodników, parkingów, placów manewrowych czy alejki w prywatnych ogrodach.

## Dostępne kolory

### MONOCOLOR



Szary Grafitowy Brązowy\* Czerwony Żółty\*



Trzy różne formy i cztery podstawowe barwy pozwalają na tworzenie projektów dla najbardziej wymagających Klientów.

## Właściwości techniczne

Grubość (cm)	Paleta (m <sup>2</sup> )	Waga palety (kg)	Liczba warstw na palecie	Kolory
4	18,24	ok. 1625	16	szary, grafitowy, brązowy*, czerwony, żółty*
6	11,4	ok. 1520	10	szary, grafitowy, brązowy*, czerwony, żółty*

\*produkty oznaczone gwiazdką dostępne na zamówienie po potwierdzeniu przez Dział Sprzedaży



# Palisady Obrzeża Blok schodowy

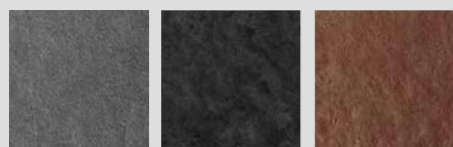
# Palisady



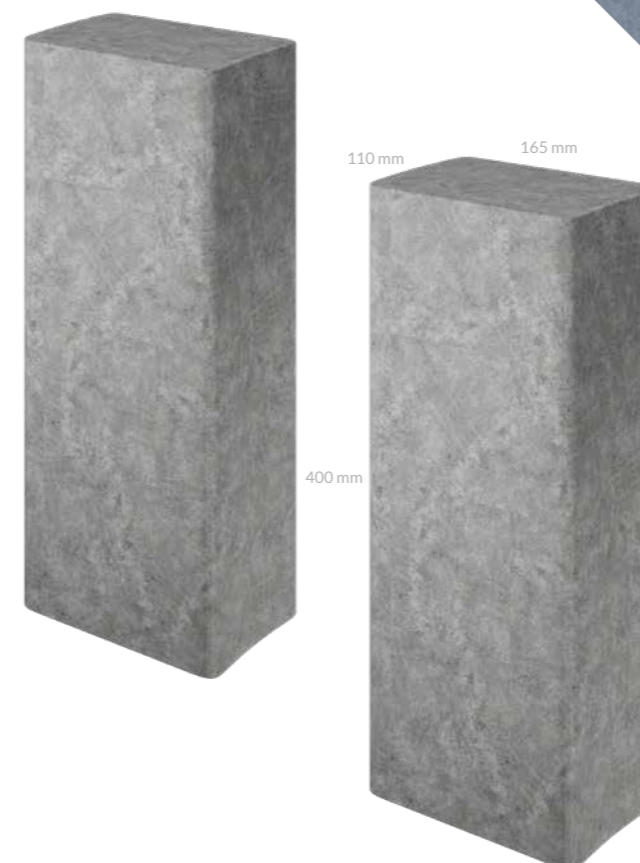
## Palisada Trio

Palisady betonowe to jeden z produktów, którym można odpowiednio zakończyć każdą nawierzchnię. Te elementy łączą możliwość praktycznego zastosowania z niewątpliwymi walorami estetycznymi. Palisady najczęściej stosowane są do wykonania stopni, oddzielenia chodnika od terenów zielonych lub stworzenia kwater na nasadzenia.

### Dostępne kolory



Szary Grafitowy Brązowy



## Palisada 40 cm

Świetnie sprawdzą się też przy aranżacji ogrodów, szczególnie tych charakteryzujących się lub wykorzystujących nierówności terenu. Dodatkowo, palisady mogą stanowić wzmocnienie skarp, łagodzić delikatne różnice poziomów terenu oraz funkcjonować jako front stopnia.

### Właściwości techniczne

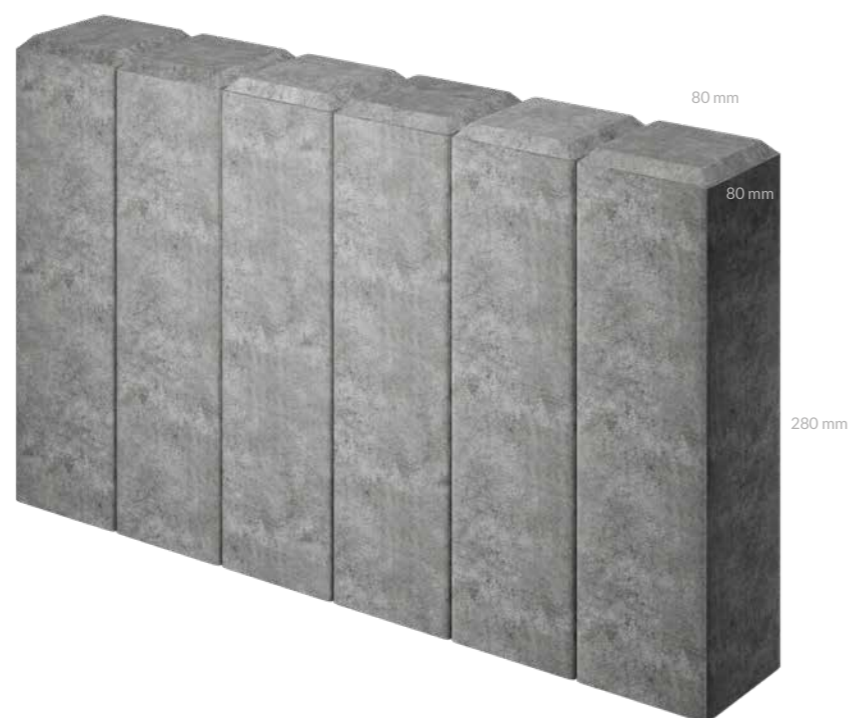
#### PALISADA 40 cm

Wymiary (cm)	Paleta (szt.)	Waga palety (kg)	Warstwa (szt.)	Liczba warstw na palecie	Kolory
16,5 x 11 x 40	40	ok. 660	40	1	szary, grafitowy, brązowy

#### PALISADA TRIO

Wymiary (cm)	Paleta (szt.)	Waga palety (kg)	Warstwa (szt.)	Liczba warstw na palecie	Kolory
49,9 x 8 x 28	54	ok. 1480	18	3	szary, grafitowy, brązowy

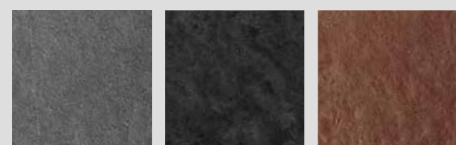
# Obrzeża



## Obrzeża Endum

Realizacja każdej nawierzchni wymaga odpowiedniego wykończenia. Elementem, który w subtelny sposób zwińczy brukowane powierzchnie są obrzeża Endum i Palneo. Mają charakterystyczny kształt i dzięki niemu nie tylko praktycznie wykańczają realizację, ale będą też elementem dekoracyjnym. Obrzeża to niezbędny składnik każdego tarasu, podjazdu czy ścieżki. Zastosowanie obrzeży Endum lub Palneo zapewni piękne wykończenie i pomoże stworzyć uporządkowaną kompozycję.

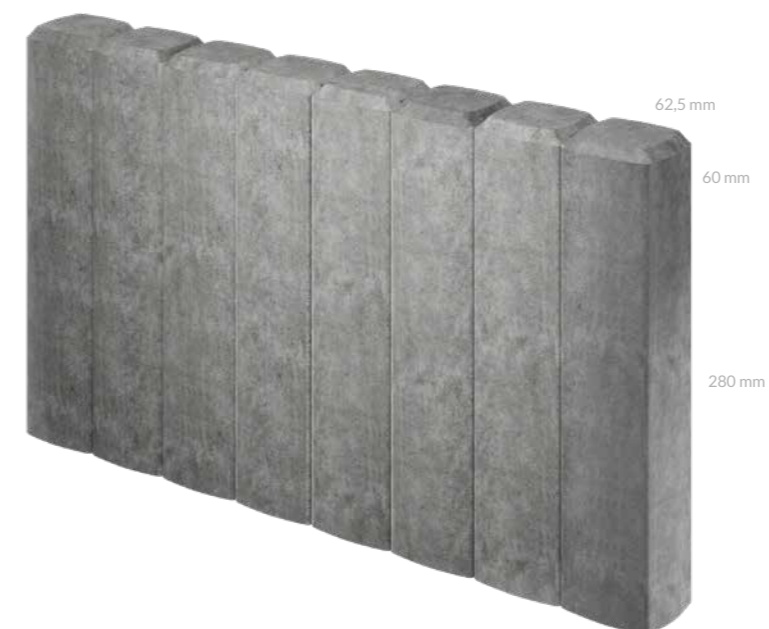
### Dostępne kolory



Szary

Grafitowy

Brązowy



## Obrzeża Palneo

Obrzeża to nie tylko estetyka, ale przede wszystkim praktyczne umocnienie nawierzchni w całości i zapobieganie przesuwaniu się ułożonych kostek brukowych. Stanowią też element separujący powierzchnię wypełnioną kostką od trawników i innej ogrodowej roślinności.

### Właściwości techniczne

Obrzeża Endum i Palneo różnią się wymiarami. Dostępne są w trzech kolorach.

#### ENDUM

Wymiary (cm)	Paleta (szt.)	Waga palety (kg)	Warstwa (szt.)	Liczba warstw na palecie	Kolory
48 x 28 x 8	66	ok. 1740	22	3	szary, grafitowy, brązowy

#### PALNEO

Wymiary (cm)	Paleta (szt.)	Waga palety (kg)	Warstwa (szt.)	Liczba warstw na palecie	Kolory
49,8 x 28 x 6	72	ok. 1302	24	3	szary, grafitowy, brązowy

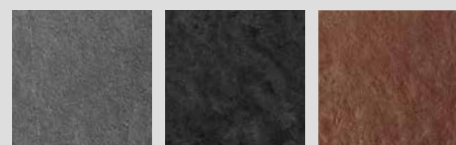
# Blok schodowy



## Trio Tres

W naszej ofercie dekoracyjnej nie może zabraknąć bloku schodowego Trio Tres. To element uzupełniający, dzięki któremu można łatwo zniwelować nierówności terenu, czy umocnić nawierzchnię. Blok schodowy Trio Tres może zostać użyty przy wejściach na powierzchnię brukowaną, stanowić łącznik pomiędzy tarasem a ogrodem, czy funkcjonować jako element łączący różne poziomy i style aranżacji.

### Dostępne kolory



Szary

Grafitowy

Brązowy



Cechy bloku schodowego w połączeniu z dostępną kolorystyką dają nam nowoczesny produkt o wszechstronnym zastosowaniu. Trio Tres pozwala kompleksowo i nowocześnie aranżować przestrzeń, łącząc funkcjonalność z wzornictwem XXI wieku. Doskonale komponuje się ze wszystkimi kostkami brukowymi marki Pebia.

### Właściwości techniczne

Wymiary (cm)	Paleta (szt.)	Waga palety (kg)	Warstwa (szt.)	Liczba warstw na paletcie	Kolory
15 x 35 x 100	12	ok. 1380	3	4	szary, grafitowy, brązowy



**Pebia** | Industrial

# Behaton



Kostka brukowa Behaton dedykowana jest aranżacji przestrzeni publicznych, przemysłowych oraz miejsc, które obciążone są dużym ruchem kołowym. Behaton wykorzystywany jest na ulicach, podjazdach, parkingach, a nawet na stacjach paliw. Kostka Behaton to rozpoznawalny produkt ze względu na swój charakterystyczny kształt, który umożliwia precyzyjne i trwałe ułożenia na dużych przestrzeniach.

## Dostępne kolory



Szary Grafitowy Żółty\* Czerwony

## Właściwości techniczne

### Behaton - z fazą

Grubość (cm)	Paleta (m <sup>2</sup> )	Waga palety (kg)	Warstwa (szt./całe)	Warstwa (szt./połówki)	Liczba warstw na palecie	Kolory
6	10,82	ok. 1493	38	2	10	szary, grafitowy, żółty*, czerwony
8	8,66	ok. 1586	38	2	8	szary, grafitowy, żółty*, czerwony
10	7,56	ok. 1700	38	2	7	szary, grafitowy, żółty*, czerwony

\*produkty oznaczone gwiazdką dostępne na zamówienie po potwierdzeniu przez Dział Sprzedaży



Kostkę Behaton oferujemy w trzech grubościach 6, 8 i 10 cm, w wariacie z fazą. Wariant bez fazy jest dostępny w grubościach 8 i 10 cm. Ta opcja dedykowana jest do układania ścieżek pieszych i rowerowych. Uzupełnieniem oferty jest Behaton w wersji połówki/brzegówki, wykorzystywany do wypełnienia skrajnych przestrzeni nawierzchni. Wszystkie produkty są dostępne w czterech wariantach kolorystycznych.

## Właściwości techniczne

### Behaton - bez fazy

Grubość (cm)	Paleta (m <sup>2</sup> )	Waga palety (kg)	Warstwa (szt./całe)	Warstwa (szt./połówki)	Liczba warstw na palecie	Kolory
8	8,66	ok. 1586	38	2	8	szary, grafitowy, żółty*, czerwony
10	7,56	ok. 1700	38	2	7	szary, grafitowy, żółty*, czerwony

## Właściwości techniczne

### Behaton - połówki / brzegówki - z fazą

Grubość (cm)	Paleta (m <sup>2</sup> )	Waga palety (kg)	Warstwa (szt./całe)	Warstwa (szt./połówki)	Liczba warstw na palecie	Kolory
8	8,64	ok. 1586	12	60	8	szary, grafitowy, żółty*, czerwony

\*produkty oznaczone gwiazdką dostępne na zamówienie po potwierdzeniu przez Dział Sprzedaży

[Sprawdź więcej naszych produktów](#)

www.pebia.pl

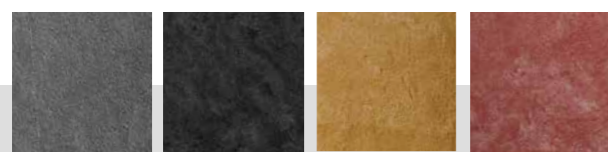
# Holland



Kostka brukowa Holland to produkt przemysłowy stosowany do aranżacji dużych powierzchni w przestrzeni publicznej. Prosta forma i dwa warianty grubości przekładają się nie tylko na uniwersalizm jej zastosowania, ale także podnoszą funkcjonalność.

Cztery dostępne kolory zapewniają oczekiwany efekt wizualny. Konstrukcja kostki sprawia, że sprawdzi się ona w miejscach obciążonych dużym ruchem. Produkt zapewnia wygodne korzystanie z nawierzchni, ale także łatwe utrzymanie w oczekiwanym kształcie i formie, szczególnie zimą.

## Dostępne kolory



Szary Grafitowy Żółty\* Czerwony

## Właściwości techniczne Holland

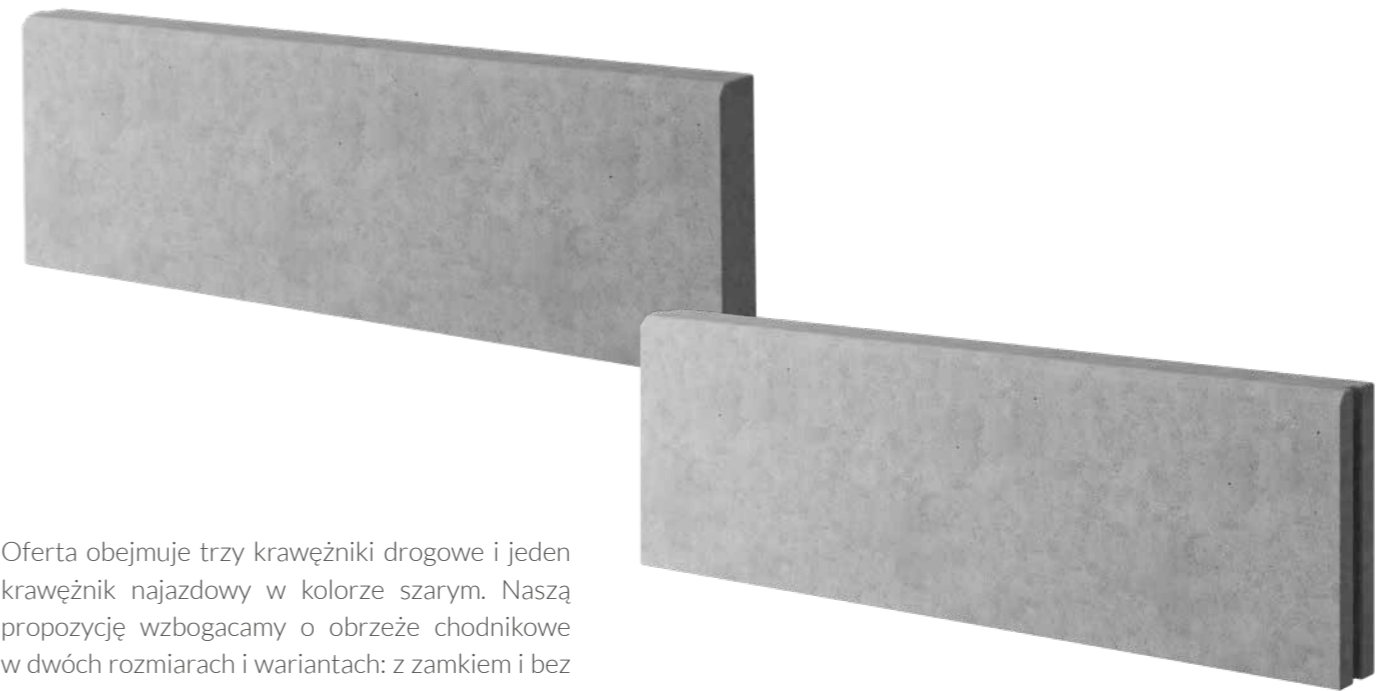
Grubość (cm)	Paleta (m <sup>2</sup> )	Waga palety (kg)	Warstwa (szt./całe)	Warstwa (szt./połówki)	Liczba warstw na palecie	Kolory
6	10,8	ok. 1483	53	2	10	szary, grafitowy, żółty*, czerwony
8	8,64	ok. 1581	53	2	8	szary, grafitowy, żółty*, czerwony

## Holland - bez fazy

Grubość (cm)	Paleta (m <sup>2</sup> )	Waga palety (kg)	Warstwa (szt./całe)	Warstwa (szt./połówki)	Liczba warstw na palecie	Kolory
6	10,8	ok. 1483	53	2	10	szary, grafitowy, żółty*, czerwony

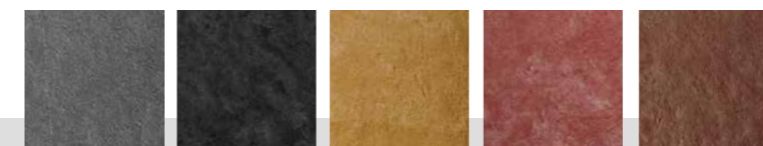
\*produkty oznaczone gwiazdką dostępne na zamówienie po potwierdzeniu przez Dział Sprzedaży

# Obrzeża chodnikowe



Oferta obejmuje trzy krawężniki drogowe i jeden krawężnik najazdowy w kolorze szarym. Naszą propozycję wzbogacamy o obrzeże chodnikowe w dwóch rozmiarach i wariantach: z zamkiem i bez zamka, oraz pięciu kolorach.

## Dostępne kolory



Szary Grafitowy Żółty\* Czerwony Brązowy\*

## Właściwości techniczne Obrzeże chodnikowe

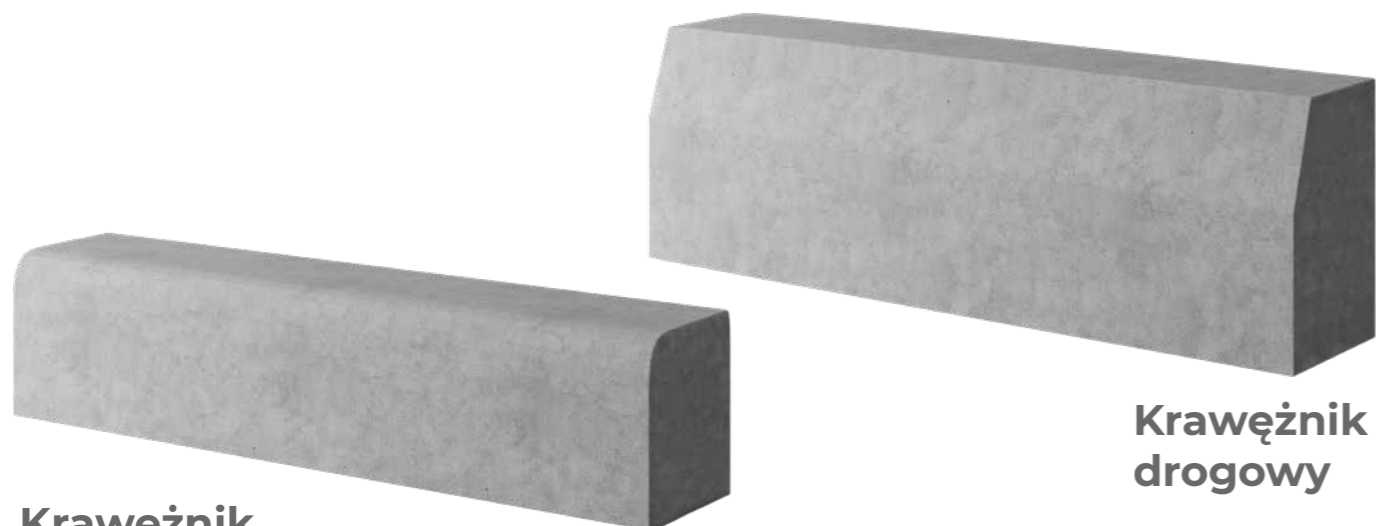
Wymiary (cm)	Paleta (szt.)	Waga palety (kg)	Warstwa (szt.)	Liczba warstw na palecie	Kolory
6 x 20 x 100	60	ok. 1653	15	4	szary, grafitowy, żółty*, czerwony, brązowy
8 x 30 x 100	33	ok. 1807	11	3	szary, grafitowy, żółty*, czerwony, brązowy*

\*produkty oznaczone gwiazdką dostępne na zamówienie po potwierdzeniu przez Dział Sprzedaży

Sprawdź więcej naszych produktów



# Krawężniki



**Krawężnik najazdowy**

**Krawężnik drogowy**

Krawężniki i obrzeża chodnikowe to standardowe wykończenie powierzchni skonstruowanej z kostki brukowej czy płyt chodnikowych. Te elementy użyte jako zakończenie nawierzchni wzmocnią zagospodarowaną przestrzeń. Krawężniki i obrzeża zapewniają spójność ułożonych elementów oraz w dużej mierze zabezpieczają obręby płaszczyzn, na przykład przed naciskiem kół wjeżdżających samochodów.

## Dostępne kolory



Szary

## Właściwości techniczne

### Krawężnik najazdowy

Wymiary (cm)	Paleta (szt.)	Waga palety (kg)	Warstwa (szt.)	Liczba warstw na palecie	Kolory
20 x 22 x 100	20	ok. 1982	5	4	szary

### Krawężnik drogowy

Wymiary (cm)	Paleta (szt.)	Waga palety (kg)	Warstwa (szt.)	Liczba warstw na palecie	Kolory
12 x 25 x 100	24	ok. 1613	8	3	szary
15 x 30 x 100	18	ok. 1758	6	3	szary
20 x 30 x 100	15	ok. 1970	5	3	szary

# Opornik drogowy

**NOWOŚĆ!**



Opornik drogowy to niezbędny element przy budowie dróg, ulic, parkingów, chodników czy podjazdów. Doskonale porządkuje przestrzeń i tworzy ramę aranżacyjną. Wykonanie z betonu zapewnia trwałość oraz odporność na działanie korozji.

## Dostępne kolory

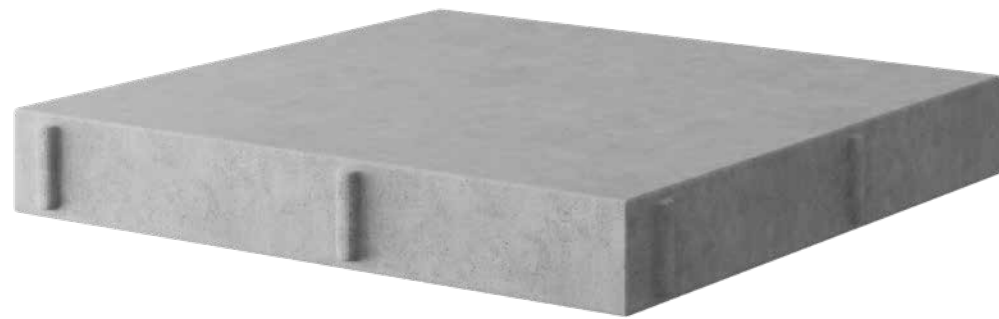


Szary

## Właściwości techniczne

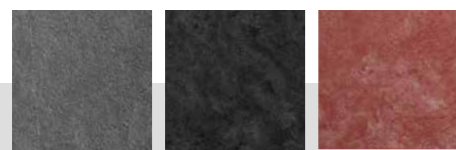
Wymiary (cm)	Paleta (szt.)	Waga palety (kg)	Warstwa (szt.)	Liczba warstw na palecie	Kolory
12 x 25 x 100	18	ok. 1226	6	3	szary

# Płyta chodnikowa



Płyta chodnikowa to produkt używany do zagospodarowania ciągów pieszych. Kwadratowa forma zapewnia łatwość układania i aranżowania przestrzeni publicznej. Płyty chodnikowe proponujemy w trzech kolorach, co pozwala na większe możliwości projektowania miejsc użytku publicznego. Płyty marki Pebia są dostępne w dwóch rozmiarach.

## Dostępne kolory



Szary Grafitowy\* Czerwony\*

**Pebia** Industrial

## Właściwości techniczne

Wymiary (cm)	Paleta (szt.)	Waga palety (kg)	Warstwa (szt.)	Liczba warstw na paletcie	Kolory
35 x 35 x 5	126	ok. 1834	9	14	szary, grafitowy*, czerwony*
50 x 50 x 7	40	ok. 1585	4	10	szary, grafitowy*, czerwony*

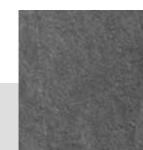
\*produkty oznaczone gwiazdką dostępne na zamówienie po potwierdzeniu przez Dział Sprzedaży

# Płyta ażurowa Meba



Meba to ażurowa płyta cechująca się wysoką wytrzymałością i funkcjonalnością. Jest przeznaczona głównie do utwardzania ścieżek, parkingów, podjazdów oraz dróg. Niezastąpiona w miejscach, gdzie występuje intensywny ruch samochodowy. To uniwersalny produkt, który znajdzie zastosowanie na działkach rekreacyjnych i placach budowy. Konstrukcja płyty ażurowej zapewnia swobodne przesiąkanie wody do gruntu, dlatego Meba jest chętnie wykorzystywana do wzmacniania skarp, wzniesień czy rowów melioracyjnych. Ażurowe otwory mogą zostać wypełnione trawą, grysem albo drobnym kamieniem. Meba to rozwiązanie nie tylko przyjazne środowisku, ale także praktyczne i estetyczne.

## Dostępne kolory



Szary

## Właściwości techniczne

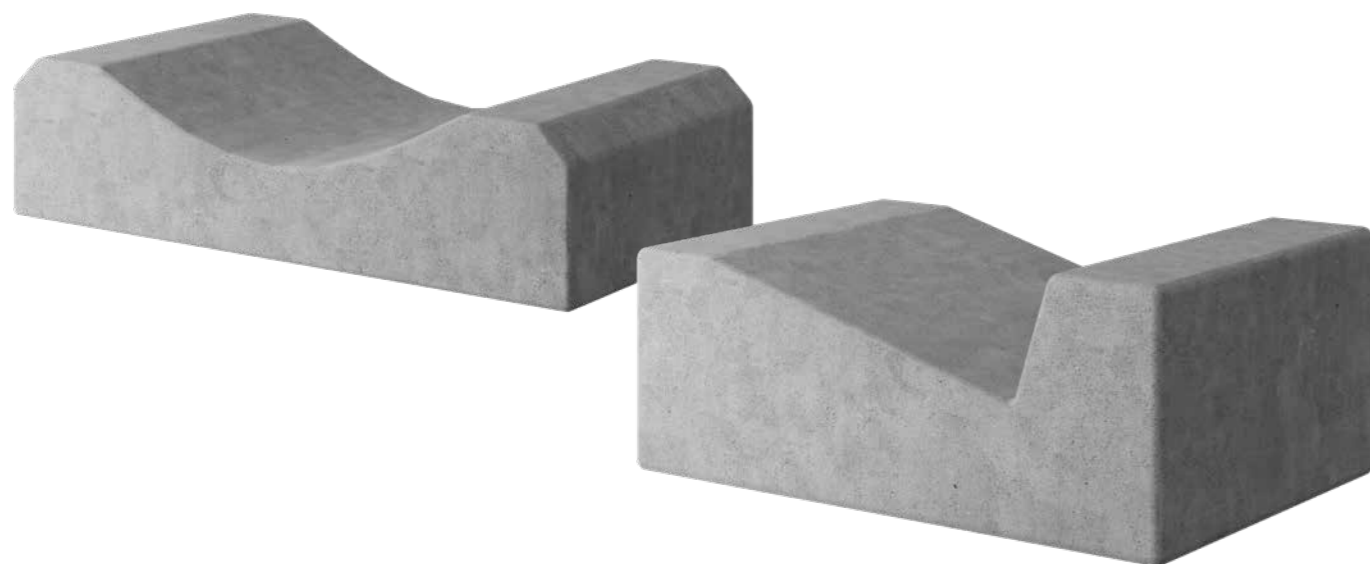
Wymiary (cm)	Paleta (szt.)	Waga palety (kg)	Warstwa (szt.)	Liczba warstw na paletcie	Kolory
60 x 40 x 8	40	ok. 1080	5	8	szary
60 x 40 x 10	40	ok. 1385	5	8	szary

\*produkty oznaczone gwiazdką dostępne na zamówienie po potwierdzeniu przez Dział Sprzedaży

[Sprawdź więcej naszych produktów](#)

[www.pebia.pl](#)

# Koryta



Koryta to produkty przemysłowe, które służą do odprowadzania nadmiaru wody z głównej powierzchni, na przykład opadów atmosferycznych z asfaltowej drogi. Mają zastosowanie przy budowie systemów melioracyjnych na parkingach, placach czy drogach. Spotyka się je zarówno w przestrzeni publicznej, jak i w aranżacji prywatnych posesji. Oferta obejmuje dwa modele koryt w uniwersalnym, szarym kolorze.

## Dostępne kolory



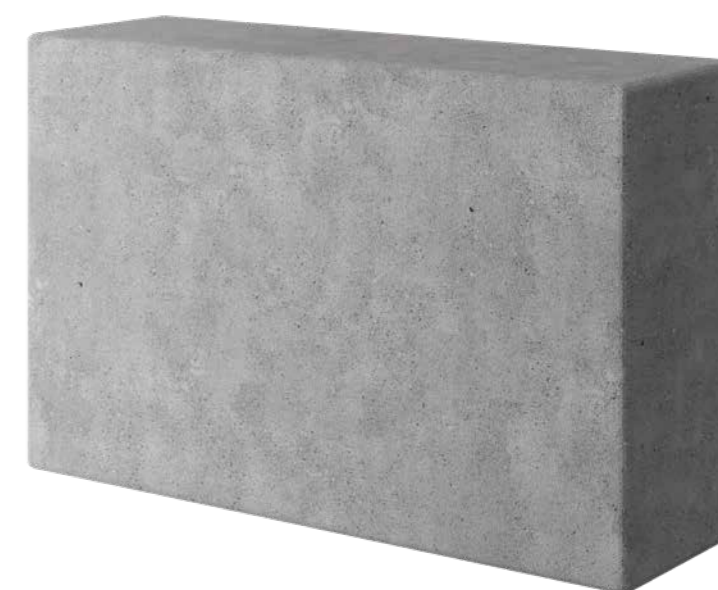
Szary

## Właściwości techniczne

Wymiary (cm)	Paleta (szt.)	Waga palety (kg)	Warstwa (szt.)	Liczba warstw na palecie	Kolory
33x60x15	16	ok. 915	8	2	szary
33x50x18/20	16	ok. 1020	8	2	szary

**Pebia** Industrial

# Bloczek betonowy



## Dostępne kolory



Szary

## Właściwości techniczne

Wymiary (cm)	Paleta (szt.)	Waga palety (kg)	Warstwa (szt.)	Liczba warstw na palecie	Kolory
38x24x12	63	ok. 1600	21	3	szary

[Sprawdź więcej naszych produktów](#)

[www.pebia.pl](#)

## Jakość Grupy PBI

W procesie produkcji kostek brukowych i prefabrykatów betonowych przywiązujemy najwyższą wagę do ich jakości oraz zgodności parametrów technicznych produktów z obowiązującymi normami i przepisami. Jakość prefabrykatów badamy już na etapie wytwarzania ich składników – surowców wsadowych, czyli kruszyw, które wydobywamy we własnych kopalniach.



Na tle konkurencji wyróżniamy się tym, że odpowiadamy za nasz produkt w ciągu całego cyklu produkcyjnego i pozwalamy naszym Klientom z pełnym zaufaniem użytkować wyroby, za które bierzemy pełną odpowiedzialność. Proces kontroli jakości kończy się długo po wyprodukowaniu poszczególnych elementów. Wszystko po to, żeby dostarczyć Państwu kostkę brukową spełniającą nawet najbardziej wygórowane oczekiwania.



Kostka brukowa  
najwyższej jakości

Kostki brukowe, prefabrykaty i mieszanki betonowe poddawane są wnikliwej kontroli na każdym etapie wytwarzania. Oceniamy je wizualnie, ale przede wszystkim wykonujemy badanie wytrzymałości kostki. Ten parametr jest dla nas bardzo istotny, dlatego pod tym kątem produkty badamy dodatkowo po 3 i 7 dniach. Ostatnia, kompleksowa kontrola przy użyciu specjalistycznej i nowoczesnej aparatury przeprowadzana jest po 28 dniach. Wszystko po to, żeby w Państwa ręce trafił produkt zgodny z deklarowanymi właściwościami.

W linii kostek dekoracyjnych stosujemy dodatkowe uszczelnienie wierzchniej warstwy, aby powstrzymać w strukturze betonu zjawisko kapilarne (podciąganie kapilarne, transport cieczy). Dzięki temu, Inwestor wybierając kostkę dekoracyjną Pebia otrzymuje produkt o intensywniejszej i trwalszej barwie. To samo rozwiązanie stosujemy także w linii produktów przemysłowych na specjalne zamówienia. Bardzo ważne jest to, że wykorzystujemy technologię stosujemy w całym produkcie, a nie tylko w wierzchniej warstwie.

Wszystkie prefabrykaty wykonywane są zgodnie z aktualnie obowiązującymi normami europejskimi: PN-EN 1338:2005, PN-EN 1340:2004, PN-EN 1339:2005, PN-EN 13198:2005, PN-EN 771-3+A1:2015-10. Jednym z elementów objętych gwarancją jest zgodność produktów z wymaganiami określonymi w tych normach. Regulacje te dotyczą właściwości użytkowych wyrobów i metodologii badań.



# OGÓLNE WARUNKI SPRZEDAŻY

Niniejsze ogólne warunki sprzedaży, zwane dalej „OWS”, na które składają się również warunki gwarancji, stanowią ogólne warunki umów w rozumieniu art. 384 Kodeksu cywilnego i są stosowane przez PBI Beton Sp. z o.o. z siedzibą w Sandomierzu, ul. Błonie 8, 27-600 Sandomierz, wpisaną do Rejestru Przedsiębiorców Krajowego Rejestru Sądowego, prowadzonego przez Sąd Rejonowy w Kielcach, X Wydział Gospodarczy Krajowego Rejestru Sądowego pod nr 0000656641, NIP 8641953933, wysokość kapitału zakładowego 25.000,00 zł, nr BDO 000016380.

W przypadku umów współpracy zawieranych przez PBI Beton Sp. z o.o. z siedzibą w Sandomierzu, niniejsze OWS stanowią integralną część tych umów i obowiązują obie Strony, jeśli nie uzgodniono na piśmie odmiennych postanowień. Wszelkie zmiany i dodatkowe uzgodnienia warunków wymagają zachowania formy pisemnej pod rygorem nieważności.

## I. DEFINICJE

1. „Sprzedawca” – PBI Beton Sp. z o.o. z siedzibą w Sandomierzu,
2. „Kupujący” – osoba fizyczna, osoba prawna, jednostka organizacyjna nieposiadająca osobowości prawnej prowadząca we własnym imieniu działalność gospodarczą lub zawodową, nabywająca Produkty od Sprzedawcy, niebędąca Konsumentem.
3. „Strony” – Sprzedawca i Kupujący,
4. „Produkty” – wyroby stanowiące kostkę brukową i galanterię betonową, produkowane przez Sprzedawcę, znajdujące się w jego zasobach; definicja ta może być używana również w liczbie pojedynczej w niniejszych OWS,
5. „Cennik” – aktualny cennik dla Produktów oraz innych opłat przewidzianych w OWS, sporządzony przez Sprzedawcę,
6. „OWS” – niniejsze Ogólne Warunki Sprzedaży Sprzedawcy,
7. „Konsument” – osoba fizyczna nabywająca Produkty od Sprzedawcy, niezwiązane bezpośrednio z jej działalnością gospodarczą lub zawodową,
8. „Hurtownik” – Kupujący, który zakupił Produkty od Sprzedawcy w celu ich dalszej odsprzedaży,
9. „Umowa” – wszelkie umowy, na podstawie których Sprzedawca sprzedaje Produkty, w tym zamówienia Kupującego bądź Konsumenta zaakceptowane przez Sprzedawcę. Katalogi lub inne podobne dokumenty mające na celu prezentację produktów Sprzedawcy nie stanowią Umów lub ich integralnej części w rozumieniu niniejszych OWS, z wyłączeniem tych dokumentów wyraźnie wskazanych w OWS,
10. „Kodeks cywilny” – ustawa z dnia 23 kwietnia 1964 r. Kodeks cywilny (Dz. U. z 2020 r. poz. 1740),

11. „Ustawa o prawach konsumenta” – ustawa z dnia 30 maja 2014 r. o prawach konsumenta (Dz. U. z 2020 r. poz. 287),
12. „RODO” – rozporządzenie Parlamentu Europejskiego I Rady (UE) 2016/679 z dnia 27 kwietnia 2016 r. w sprawie ochrony osób fizycznych w związku z przetwarzaniem danych osobowych i w sprawie swobodnego przepływu takich danych oraz uchylenia dyrektywy 95/46/WE.

## II. INFORMACJE O PRODUKTACH

1. Ogólne informacje o Produktach znajdują się w Załączniku nr 1 do OWS.
2. Montaż i zabudowa Produktów powinna odbywać się zgodnie z instrukcją Sprzedawcy stanowiącą Załącznik nr 2 do OWS.

## III. ZASADY OGÓLNE

1. OWS stanowią ogólne warunki umów w rozumieniu art. 384 i n. Kodeksu cywilnego i są stosowane przez Sprzedawcę w stosunku do sprzedaży Produktów znajdujących się w zasobach Sprzedawcy, poza tymi przypadkami, kiedy OWS zostaną wyraźnie wyłączone. OWS stanowią integralną część Umów i obowiązują obie Strony Umowy, jeżeli Strony nie uzgodnią wyraźnie odmiennych postanowień. Wszelkie zmiany i dodatkowe uzgodnienia lub rozwiązanie Umowy wymagają zgody obu Stron wyrażonej na piśmie pod rygorem nieważności.
2. OWS są podane do publicznej wiadomości poprzez zamieszczanie ich w folderach reklamowych, Cenniku oraz na stronie internetowej Sprzedawcy pod adresem: [www.pebia.pl](http://www.pebia.pl).
3. W przypadku Umowy zawieranej z Konsumentem niezależnie od OWS zastosowanie mają odpowiednie przepisy Kodeksu cywilnego oraz Ustawy o prawach konsumenta. OWS stosuje się do Umowy zawartej z Konsumentem w zakresie, w jakim przepisy bezwzględnie obowiązującego prawa nie stanowią inaczej.
4. Akceptacja OWS następuje przez zawarcie Umowy.

## IV. ZASADY ZAWIERANIA I WYKONYWANIA UMÓW

1. Umowę uznaje się za zawartą z chwilą: (1) jej podpisania przez obie Strony, bądź przez Sprzedawcę i Konsumenta albo (2) otrzymania przez Sprzedawcę w formie pisemnej zamówienia złożonego przez osobę uprawnioną do reprezentacji Kupującego albo Konsumenta zawierającego adnotację, że zapoznał się z OWS oraz akceptacji zamówienia przez Sprzedawcę. Akceptacja zamówienia przez Sprzedawcę powinna zostać dokonana w terminie 14 dni od dnia otrzymania zamówienia.
2. Wszelkie zmiany, uzupełnienia Umów, jak również wszelkie zawiadomienia, oświadczenia, dokonywane przez Strony, bądź przez Sprzedawcę i Konsumenta w związku z realizacją Umowy, powinny być pod rygorem nieważności sporządzone w formie pisemnej, chyba że podmioty wskazane powyżej postanowiły inaczej.
3. Cena Produktu jest ustalana na podstawie Cennika z dnia zawarcia Umowy lub na podstawie odrębnej oferty Sprzedawcy złożonej Kupującemu albo Konsumentowi. Umowa zawarta pomiędzy Sprzedawcą a Kupującym może przewidywać warunki uzyskania dodatkowych rabatów, które powinny zostać stwierdzone na piśmie pod rygorem nieważności. Sprzedawca zastrzega sobie prawo dowolnego udzielania upustów, rabatów i organizowania promocji związanych ze sprzedawanymi Produktami.
4. W cenie Produktów mieści się ich załadunek wózkiem widłowym w magazynie Sprzedawcy na środki transportu Kupującego lub Konsumenta. Sprzedawca zastrzega, że środki transportu powinny zostać przystosowane do przewożenia Produktów, jak również do załadunku Produktów za pomocą wózka widłowego.
5. Sprzedawca zastrzega sobie prawo sprzedaży Produktów wyłącznie w formie pełno paletowej.
6. Miejscem spełnienia świadczenia Umowy jest magazyn Sprzedawcy, chyba że Sprzedawca zgodnie z dyspozycją Kupu-

jącego lub Konsumenta zobowiązał się doręczyć Kupującemu lub Konsumentowi Produkty do oznaczonego miejsca, wówczas miejscem spełnienia świadczenia Umowy jest to miejsce. Doręczenie Produktów przez Sprzedawcę do innego miejsca wskazanego przez Kupującego lub Konsumenta jest możliwe na życzenie tych podmiotów, z tym że wiąże się to z obowiązkiem uiszczenia dodatkowej opłaty (dalej „Opłata Transportowa”) w wysokości określonej w Umowie. W celu obliczenia Opłaty Transportowej Kupujący lub Konsument zobowiązany jest podać miejsce dostawy Produktów.

7. Podczas odbioru Produktów muszą być one sprawdzone przez Kupującego lub Konsumenta pod względem ilościowym i jakościowym przez Kupującego. Kupujący jest zobowiązany niezwłocznie zgłosić wszelkie widoczne wady Produktów lub ich opakowania, pod rygorem utraty praw do jakichkolwiek roszczeń w przyszłości związanych z brakami ilościowymi lub wadami jawnymi wydanych Produktów.

8. Produkty odebrane przez Kupującego uważa się za wolne od wad. Odbiór Produktów potwierdzony podpisem osoby uprawnionej do reprezentacji Kupującego na dokumencie wydania Sprzedawcy oznacza utratę praw Kupującego do jakichkolwiek roszczeń w przyszłości związanych z brakami ilościowymi lub wadami jawnymi wydanych Produktów.

9. Z chwilą wydania przez Sprzedawcę Produktów w magazynie Kupującemu, Konsumentowi lub jego przewoźnikowi, bądź o ile tak uzgodniono w miejscu wskazanym przez Kupującego lub Konsumenta, na Kupującego lub Konsumenta przechodzą wszelkie ciężary związane z Produktami, a także wszelkie ryzyko oraz niebezpieczeństwo przypadkowej utraty, zniszczenia lub uszkodzenia Produktów.

10. Kupujący bądź Konsument, który dokonuje odbioru własnym środkiem transportu lub przy udziale przewoźnika, jest odpowiedzialny za właściwe zabezpieczenie Produktów, w szczególności ale nie wyłącznie poprzez stosowanie m.in. pasów zaciskowych, czy też ograniczników przesuwu palet. Ewentualne straty powstałe w wyniku niewłaściwego transportu Produktów nie obciążają Sprzedawcy.

11. W sytuacji, gdy Produkty są dostarczane przez Sprzedawcę do miejsca wskazanego przez Kupującego lub Konsumenta, są oni zobowiązani do odbioru jakościowego i ilościowego Produktów po zakończeniu transportu i ewentualnym rozładunku realizowanym przez Sprzedawcę.

12. Kupujący lub Konsument, który nie dokonuje odbioru Produktów osobiście, zobowiązany jest przekazać Sprzedawcy przed odbiorem podpisane upoważnienie do odbioru zawierające następujące dane dla osoby dokonującej odbioru w jego imieniu: (1) imię i nazwisko kierowcy/ kierowców, (2) serię i numer dokumentu tożsamości, (3) numer rejestracyjny pojazdu/ pojazdów, (4) numer i datę Umowy, (5) dopuszczalną masę całkowitą pojazdu/ zespołu pojazdów pomniejszoną o masę własną pojazdu/ każdego z pojazdów wchodzącego w skład zespołu pojazdów. Kierowca powinien być uprzedzony o obowiązku wylegitymowania się dowodem tożsamości na żądanie Sprzedawcy.

13. Upoważnienie powinno być podpisane przez Kupującego, bądź Konsumenta lub osobę uprawnioną do składania oświadczeń woli w ich imieniu. Sprzedawca ma prawo odmówić wydania Produktów osobie nie posiadającej wymaganego upoważnienia bez ponoszenia jakiegokolwiek odpowiedzialności za szkody poniesione przez Kupującego, Konsumenta lub osoby trzecie z tego tytułu. Kupujący jest odpowiedzialny wobec Sprzedawcy za koszty poniesione w związku z brakiem upoważnienia, w szczególności jest obowiązany do poniesienia opłaty (dalej jako „Opłata Magazynowa”), o której mowa w pkt. V. 6. OWS. Zdanie poprzednie stosuje się również do Konsumenta, który pozostaje w zwołce z terminowym odbiorem Produktów.

14. W przypadku, gdy Sprzedawca dostarcza Produkty do miej-

sca wskazanego przez Kupującego lub Konsumenta, obowiązkiem Kupującego lub Konsumenta jest zapewnienie, aby we wskazanym miejscu znajdowała się osoba posiadająca upoważnienie do odbioru Produktów. W razie wątpliwości poczytuje się, że osoba która znajduje się w miejscu odbioru Produktu jest upoważniona do jego odbioru przez Kupującego lub Konsumenta.

15. Z czynności odbioru Produktów sporządzany jest pisemny protokół odbioru, bądź dokument WZ.

## V. ZAPŁATA CENY

1. Podstawową formą płatności jest dokonanie przez Kupującego lub Konsumenta przedpłaty w pełnej wartości ceny Produktów objętych Umową, wraz z ewentualną Opłatą Transportową oraz innymi opłatami określonymi w OWS. Przedpłata realizowana jest na podstawie faktury pro forma, która może zostać uregulowana gotówką w kasie Sprzedawcy, bądź przelewem na rachunek bankowy Sprzedawcy. Realizacja Umowy przez Sprzedawcę rozpocznie się nie wcześniej niż po uregulowaniu kwoty przedpłaty. Właściwa faktura zostanie doręczona Kupującemu lub Konsumentowi, listem poleconym albo drogą elektroniczną na adres wskazany w Umowie, o ile Kupujący bądź Konsument wyraził zgodę na otrzymanie faktury elektronicznej, w terminie 14 dni od dnia księgowania należności na rachunku Sprzedawcy.

2. Jeżeli formą płatności nie jest przedpłata, o czym Sprzedawca i Kupujący bądź Konsument decydują zawierając Umowę, podstawą zapłaty ceny za Produkty objęte Umową jest faktura wystawiona przez Sprzedawcę Kupującemu lub Konsumentowi z określeniem terminu płatności ceny za Produkty. Fakturą objęte są również ewentualna Opłata Transportowa lub inne opłaty określone w OWS. Za datę płatności przyjmuje się datę uznania środków pieniężnych na rachunku bankowym Sprzedawcy. Faktury muszą zostać zapłacone w terminach płatności wskazanych na fakturach. Kupujący nie ma prawa dokonywania potrąceń jakichkolwiek wierzytelności z należnościami Sprzedawcy, bez jego zgody wyrażonej na piśmie pod rygorem nieważności.

3. W przypadku opóźnienia płatności faktur, Sprzedawcy przysługuje prawo naliczania odsetek za opóźnienie w wysokości ustawowej, a w przypadku Kupującego – odsetek ustawowych za opóźnienie w transakcjach handlowych.

4. Strony mogą ustalić w Umowie wysokość limitu kupieckiego oraz jego warunki dla Kupującego.

5. Po upływie terminu płatności lub przekroczeniu przyznanego Kupującemu limitu kupieckiego, Sprzedawca ma prawo wstrzymać wydawanie Produktów Kupującemu i/lub odmówić zawarcia Umowy, a wszelkie płatności Kupującego wobec Sprzedawcy stają się natychmiast wymagalne niezależnie od poprzednio ustalonego terminu zapłaty. Wstrzymanie wydawania Produktów lub skorzystanie przez Sprzedawcę z innych uprawnień przewidzianych w niniejszych OWS na wypadek popadnięcia przez Kupującego w opóźnienie, wyklucza możliwość dochodzenia przez Kupującego jakichkolwiek roszczeń z tytułu niewykonania lub nienależytego wykonania Umowy przez Sprzedawcę, w szczególności roszczeń odszkodowawczych za szkody, czy utracone korzyści wynikłe dla Kupującego z powodu powstania stanu wymagalności wszelkich wierzytelności Sprzedawcy wobec Kupującego, wstrzymania wydawania Produktów Kupującemu lub skorzystania przez Sprzedawcę z innych uprawnień, o których mowa powyżej.

6. W przypadku braku odbioru Produktów w ustalonym terminie i konieczności ich składowania na terenie magazynu Sprzedawcy, Kupujący zobowiązany będzie zapłacić Sprzedawcy Opłatę Magazynową na zasadach i w wysokości określonej w Umowie. Zdanie poprzednie stosuje się również do Konsumenta, który pozostaje w zwołce z terminowym odbiorem Produktów. Opłata Magazynowa płatna będzie na podstawie faktury wystawionej i doręczonej przez Sprzedawcę, w terminie w niej określonym.

## VI. ODPOWIEDZIALNOŚĆ SPRZEDAWCY

Z wyłączeniem postanowień bezwzględnie obowiązujących przepisów prawa, w każdym przypadku całkowita odpowiedzialność odszkodowawcza Sprzedawcy wobec Kupującego jest ograniczona do rzeczywistej szkody oraz do wartości sprzedanych Produktów. Sprzedawca nie ponosi odpowiedzialności za utracę korzyści przez Kupującego lub finalnego użytkownika. Sprzedawca nie odpowiada za powstanie szkody związanej z nieprawidłowym i niezgodnym z przeznaczeniem użyciem Produktów.

## VII. RĘKOJMIA

1. Z tytułu rękojmi Sprzedawca odpowiada wobec Konsumenta na zasadach określonych w Kodeksie cywilnym.
2. Rękojmia za wady jest wyłączona wobec Kupującego, jak również wobec osoby fizycznej zawierającej Umowę bezpośrednio związaną z jej działalnością gospodarczą, gdy nie posiada ona dla tej osoby charakteru zawodowego, wynikającego w szczególności z przedmiotu wykonywanej przez nią działalności gospodarczej.

## VIII. GWARANCJA JAKOŚCI

1. Sprzedawca udziela gwarancji jakości na Produkty.
2. Szczegółowe warunki gwarancji, zasady postępowania reklamacyjnego z tytułu gwarancji zostały określone w dokumencie gwarancyjnym (dalej jako „Warunki Gwarancji”), stanowiącym Załącznik nr 3 do OWS.
3. W przypadku zawarcia Umowy pomiędzy Sprzedawcą a Hurtownikiem, Warunki Gwarancji obowiązują przez okres w niej określony, który liczony jest od daty zakupu Produktu przez nabywcę (będącego użytkownikiem końcowym) od Hurtownika.

## IX. PALETY TRANSPORTOWE

1. Produkty są pakowane na paletach transportowych. Palety transportowe z logiem „PBI” – stanowią palety podlegające zwrotowi Sprzedawcy bądź odsprzedaży (dalej jako „Palety Zwrotne”) na warunkach określonych w pkt. IX. OWS. Cena Palet Zwrotnych określona jest w Cenniku.
2. Załadunek, przeładunek i rozładunek Produktów pakowanych na Paletach Zwrotnych powinien być dokonywany w sposób niepowodujący uszkodzeń Palet Zwrotnych i Produktów.
3. W przypadku zakupów dokonywanych przez Kupujących lub Konsumentów Palety Zwrotne stanowią produkt handlowy, który każdorazowo podlega fakturowaniu, zgodnie z pkt. V. OWS.
4. Konsument ma możliwość zwrotu na własny koszt nieuszkodzonych Palet Zwrotnych do magazynu Sprzedawcy w ciągu 90 dni od dnia wydania Produktów. Sprzedawca wystawi wówczas fakturę korygującą i zwróci Konsumentowi środki pieniężne w kwocie stanowiącej iloczyn ilości zwróconych (nieuszkodzonych) Palet Zwrotnych i ich ceny, w terminie wskazanym w dokumencie, o którym mowa w pkt. IX. 6. oraz na rachunek wskazany przez Konsumenta lub gotówką do jego rąk własnych. W przypadku przekroczenia terminu zwrotu, o którym mowa powyżej, bądź w przypadku gdy Palety Zwrotne są uszkodzone, ich cena nie podlega zwrotowi.
5. Sprzedawca jest uprawniony do odkupienia od Kupującego w pierwotnej cenie zakupu nieuszkodzonych Palet Zwrotnych w terminie do 120 dni od dnia wydania Produktów. Kupujący zwraca Palety Zwrotne na własny koszt do magazynu Sprzedawcy. W przypadku przekroczenia terminu zwrotu, o którym mowa powyżej, bądź w przypadku gdy Palety Zwrotne są uszkodzone Sprzedawca ma prawo odmówić odkupu Palet Zwrotnych.
6. Sprzedawca przyjmuje wyłącznie pełnowartościowe i nieuszkodzone Palety Zwrotne. Weryfikacja ilościowa i jakościowa odbywa się w magazynie Sprzedawcy przez upoważnionego do tego pracownika, w terminie 5 dni roboczych od dnia ich doręcze-

nia. Po weryfikacji stanu Palet Zwrotnych, sporządzany jest właściwy dokument stanowiący „Dokument Zwrotu Palet”, będący podstawą do:

- a) wystawienia faktury korygującej dla Konsumenta przez Sprzedawcę;
  - b) wystawienia przez Kupującego faktury sprzedaży Palet Zwrotnych na rzecz Sprzedawcy.
- Odmowa wydania przez Sprzedawcę Dokumentu Zwrotu Palet oznacza, iż Palety Zwrotne są uszkodzone i nie podlegają zwrotowi bądź odsprzedaży. O wydaniu Dokumentu Zwrotu Palet, bądź odmowie jego wydania Sprzedawca informuje Kupującego, bądź Konsumenta drogą elektroniczną na adres wskazany w Umowie.
7. Kupujący lub Konsument jest zobowiązany do odebrania uszkodzonych Palet Zwrotnych z magazynu Sprzedawcy na koszt własny w ciągu 30 dni od daty otrzymania informacji od Sprzedawcy o liczbie uszkodzonych Palet Zwrotnych, które nie mogą stanowić podstawy zwrotu, czy też odkupienia. Powyższa informacja zostanie wysłana drogą elektroniczną na adres Kupującego, bądź Konsumenta wskazany w Umowie. Po przekroczeniu powyższego terminu uszkodzone Palety Zwrotne zostaną zutilizowane.

8. Informacje Sprzedawcy wysyłane drogą elektroniczną, uznaje się złożone z chwilą, gdy wprowadzono je do środka komunikacji elektronicznej w taki sposób, że Kupujący, bądź Konsument mógł zapoznać się z ich treścią.

9. Sprzedawca nie będzie przyjmował Palet Zwrotnych powyżej salda ilościowego wynikającego z obrotu paletami pomiędzy Sprzedawcą a Konsumentem lub Kupującym.

10. Palety Zwrotne będą przyjmowane w magazynach Sprzedawcy w godzinach otwarcia tych magazynów tj. 7:00 do 20:00 oraz po uprzednim zawiadomieniu o planowanej dostawie Palet Zwrotnych na adres mailowy: [biuro@pebia.pl](mailto:biuro@pebia.pl) bądź telefonicznie pod numerami telefonów: +48 (15) 687 47 86 lub +48 (15) 687 47 87.

11. Zwracane przez Kupującego lub Konsumenta Palety Zwrotne muszą być ułożone w słupki i spięte na samochodzie w sposób umożliwiający rozładunek wózkami widłowym w magazynie Sprzedawcy. Każdy słupek musi zawierać palety jednego rodzaju.

## X. POUFNOŚĆ

1. Informacje techniczne, handlowe i finansowe w formie materialnej i niematerialnej, które Sprzedawca przekazuje Kupującemu w wykonaniu Umowy są poufne i stanowią tajemnicę przedsiębiorstwa Sprzedawcy. Poufne są informacje dotyczące Produktów, klientów, metod, strategii, kwestii technicznych, tajemnic handlowych, procesów, patentów, wynalazków, know-how i praw własności intelektualnej.
2. Kupujący nie może podawać do wiadomości publicznej ani korzystać z informacji przekazanych przez Sprzedawcę w żadnym innym celu niż uzgodniony przez Strony i wynikający z prawidłowego wykonania Umowy.
3. Obowiązek zachowania poufności istnieje w okresie obowiązywania Umowy, jak i po jej ustaniu przez okres 10 lat.
4. Kupujący musi podjąć wszelkie niezbędne kroki i środki ostrożności, aby wykluczyć ujawnienie informacji dostarczonych przez Sprzedawcę osobie trzeciej. Kupujący jest zobowiązany powierzać wykonywanie czynności wyłącznie podmiotom i osobom, które zostały powiadomione o obowiązku zachowania poufności i zawarły z Kupującym umowę na warunkach odpowiadających postanowieniom, o których mowa w niniejszym punkcie.
5. Z tytułu naruszenia obowiązku zachowania poufności Kupujący zapłaci Sprzedawcy karę umowną w wysokości 10 tys. PLN za każdy przypadek naruszenia tego obowiązku. Sprzedawca jest uprawniony do dochodzenia odszkodowania przenoszącego wysokość zastrzeżonej kary umownej. Kara umowna powinna być

zapłacona przez Stronę, w terminie 7 dni licząc od dnia otrzymania pisemnego żądania od drugiej Strony. Kary umowne podlegają sumowaniu, są niezależne od siebie i należą się Sprzedawcy w pełnej wysokości nawet w przypadku, gdy z powodu jednego zdarzenia została naliczona więcej niż jedna kara umowna.

6. Ograniczenia w zakresie ujawniania i korzystania z informacji przekazanych przez Sprzedawcę nie obowiązują w odniesieniu do informacji, co do których Kupujący może wykazać że:

- 1) były już powszechnie znane w momencie ich ujawniania;
  - 2) musiały zostać przekazane w wyniku ustawowego obowiązku lub prawomocnego orzeczenia sądu.
7. W przypadku, gdy Wykonawca będzie zobowiązany na mocy bezwzględnie obowiązujących przepisów prawa ujawnić jakiegokolwiek informacje poufne, to:
- 1) natychmiast powiadomi Sprzedawcę o zaistnieniu takiego zobowiązania oraz o towarzyszących mu warunkach i okolicznościach;
  - 2) skonsultuje się ze Sprzedawcą w sprawie możliwości podjęcia prawnie dostępnych kroków w celu sprzeciwienia się takiemu obowiązkowi lub jego ograniczenia;
  - 3) gdyby ujawnienie informacji poufnych było konieczne, dołoży wszelkich starań, by uzyskać zapewnienie, że ujawniane informacje poufne będą zachowane w tajemnicy na zasadach określonych w obowiązujących przepisach prawa.

## XI. SIŁA WYŻSZA

1. Siła wyższa oznacza takie zdarzenia, które są poza kontrolą Stron, bądź Konsumenta i nie są zawinione przez żadną z nich, których nie można było przewidzieć ani uniknąć, a które mogą zaistnieć po zawarciu Umowy i mogą stanowić przeszkodę w realizacji zobowiązań umownych. W przypadku wystąpienia zdarzeń siły wyższej, Sprzedawca jest zwolniony z obowiązku świadczenia wynikającego z Umowy i niniejszych OWS podczas trwania takich okoliczności oraz nie ponosi z tego tytułu negatywnych konsekwencji prawnych.

2. Podmiot powołujący się na siłę wyższą jest obowiązany do niezwłocznego poinformowania drugiej strony o wystąpieniu okoliczności określonych w pkt. XI. 1. powyżej.

## XII. ROZWIĄZANIE UMOWY

1. Oprócz przypadków uregulowanych w Kodeksie cywilnym, Kupujący może odstąpić od Umowy w przypadku zwłoki w realizacji Umowy przekraczającej 45 dni (chyba, że Strony postanowią inaczej) wynikłej z przyczyn zawinionych przez Sprzedawcę, jeżeli Kupujący co najmniej raz wezwał na piśmie Sprzedawcę do realizacji Umowy, wyznaczając dodatkowy co najmniej 14 dniowy termin.

2. Oprócz przypadków uregulowanych w Kodeksie cywilnym, Sprzedawca ma prawo odstąpić od Umowy w przypadku opóźnienia Kupującego w zapłacie lub opóźnienia w odbiorze Produktów dłuższego niż 14 dni. W przypadku odstąpienia od Umowy z powodu okoliczności leżących po stronie Kupującego, jest on zobowiązany do zapłaty na rzecz Sprzedawcy kary umownej w wysokości stanowiącej równowartość Produktów będących przedmiotem Umowy, a w przypadku Umów obejmujących powtarzające się nabywanie Produktów przez Kupującego - karę umowną w wysokości równowartości danego zamówienia Kupującego. Do zapłaty kary umownej stosuje się odpowiednio postanowienie pkt. X. 5. OWS.

## XIII. OCHRONA DANYCH OSOBOWYCH

1. Sprzedawca jest administratorem danych osobowych Kupujących oraz Konsumentów pozyskanych w związku z realizacją Umów.

2. We wszystkich sprawach związanych z ochroną danych osobowych można kontaktować się z administratorem telefonicznie

(nr 15 833-26-09), za pośrednictwem wiadomości e-mail (adres e-mail: [rodo@grupapbi.eu](mailto:rodo@grupapbi.eu)) lub pod adresem siedziby: ul. Błonie 8, 27-600 Sandomierz.

3. Dane osobowe podane przez Kupującego bądź Konsumenta będą przetwarzane przez administratora w celu przygotowania oferty, wykonania ustawowych obowiązków Sprzedawcy związanych z zawartą Umową, w szczególności podatkowych i sprawozdawczych (art. 6 ust. 1 lit. c RODO); realizacji złożonego przez Kupującego bądź Konsumenta zamówienia i wykonania zawartej Umowy (art. 6 ust. 1 lit. b RODO); dochodzenia praw i obrony przed roszczeniami w związku z zawartą umową oraz marketingiem bezpośrednim prowadzonym przez Sprzedawcę (art. 6 ust. 1 lit. b RODO – prawnie uzasadniony interes realizowany przez Sprzedawcę).

4. Dane osobowe będą przetwarzane przez Sprzedawcę przez czas niezbędny do: 1) realizacji ustawowych obowiązków Sprzedawcy, w szczególności do czasu upływu terminu przedawnienia zobowiązań publicznoprawnych; 2) realizacji Umowy, a po jej zakończeniu dane osobowe będą przetwarzane przez okres potrzebny na wykazanie prawidłowości wykonania zobowiązań wynikających z Umowy, aż do upływu terminów wskazanych w przepisach o archiwizacji oraz upływu okresu przedawnienia roszczeń cywilnoprawnych. W przypadku prawnie uzasadnionego interesu Sprzedawcy, dane osobowe będą przetwarzane nie dłużej niż do czasu uznania za uzasadniony szczególną sytuacją Konsumenta lub Kupującego sprzeciw, zaś w przypadku gdy prawnie uzasadnionym interesem będzie marketing bezpośredni – do czasu wyrażenia przez Kupującego lub Konsumenta sprzeciwu.

5. Podanie przez Kupującego lub Konsumenta danych osobowych jest dobrowolne, jednakże konsekwencją ich niepodania będzie niemożność zawarcia Umowy i realizacji związanych z nią praw i obowiązków, w tym rozpatrzenia zgłoszonej przez Kupującego lub Konsumenta reklamacji.

6. W zakresie w jakim dane przetwarzane są na podstawie odrębnej zgody, Kupującemu i Konsumentowi przysługuje prawo cofnięcia zgody w dowolnym momencie. Pozostaje to jednak bez wpływu na zgodność z prawem przetwarzania danych, którego dokonano przed jej cofnięciem.

7. Odbiorcą danych osobowych mogą być podmioty upoważnione do odbioru danych osobowych Kupującego i/lub Konsumenta na podstawie przepisów powszechnie obowiązującego prawa (m.in. Policja, Sądy, Prokuratura oraz inne podmioty prowadzące czynności dochodzeniowe – śledcze), inne podmioty (takie jak np. podmioty świadczące usługi IT, usługi księgowo, usługi prawne, usługi marketingowe, usługi transportowe, operatorzy płatności), które są upoważnione do przetwarzania danych osobowych Kupującego i/lub Konsumenta na podstawie Umowy zawartej ze Sprzedawcą bądź pisemnego upoważnienia udzielonego przez Sprzedawcę

8. Dane osobowe Kupującego i Konsumenta nie będą przekazywane do państw trzecich lub organizacji międzynarodowych.

9. Kupujący i Konsument, w związku z przetwarzaniem danych osobowych, ma prawo do:

- 1) dostępu do treści danych osobowych (m. in. uzyskania informacji jakiego rodzaju dane osobowe są przetwarzane przez Sprzedawcę, otrzymania kopii swoich danych osobowych);
- 2) prawo żądania poprawienia, uaktualnienia lub sprostowania danych osobowych;
- 3) prawo żądania usunięcia danych osobowych, jeżeli są one nieaktualne, nieaktualne, nieprawdziwe lub zostały zebrane z naruszeniem przepisów prawa albo są zbędne do realizacji celu, dla którego zostały zebrane;
- 4) prawo do żądania ograniczenia przetwarzania danych osobo-

wych;

5) prawo wniesienia skargi do organu nadzorczego zajmującego się ochroną danych osobowych – tj. Prezesa Urzędu Ochrony Danych Osobowych (np. w przypadku uznania, że przetwarzanie Danych Osobowych narusza przepisy RODO lub inne przepisy dotyczące ochrony Danych Osobowych);

6) prawo wniesienia sprzeciwu wobec przetwarzania danych osobowych, jeżeli przetwarzanie następuje na podstawie uzasadnionego interesu Sprzedającego lub w celu marketingu bezpośredniego;

7) prawo do przenoszenia danych osobowych.

10. Prawo do wniesienia sprzeciwu wobec przetwarzania danych osobowych Kupującego i/lub Konsumenta dotyczy przypadku:

1) przetwarzania danych osobowych w celu prowadzenia marketingu bezpośredniego - w razie skorzystania przez Kupującego lub Konsumenta z uprawnienia do złożenia sprzeciwu, Sprzedający zaprzestanie przetwarzania danych osobowych w tym celu;

2) szczególnej sytuacji Kupującego i/lub Konsumenta – prawo sprzeciwu wobec przetwarzania danych osobowych przysługuje również w innym przypadku niż marketing bezpośredni. Wymaga to jednak wskazania przez Kupującego i/lub Konsumenta szczególnej sytuacji, uzasadniającej zaprzestanie przez Sprzedającego przetwarzania danych osobowych w zakresie wskazanym w sprzeciwie. Sprzedający zaprzestanie wówczas przetwarzania danych osobowych Kupującego i/lub Konsumenta, chyba, że konieczność przetwarzania jest w danym przypadku nadrzędna wobec praw Kupującego i/lub Konsumenta lub też przetwarzanie jest niezbędne do ustalenia, dochodzenia lub obrony roszczeń Sprzedającego.

11. Sprzedający informuje ponadto, iż dane osobowe Kupującego i/lub Konsumenta nie będą przetwarzane w oparciu o zautomatyzowane podejmowanie decyzji, w tym o profilowanie.

12. Sprzedający dochowuje należytej staranności w ochronie danych osobowych. Wykorzystywane przez Sprzedającego środki ochrony danych osobowych odpowiadają standardom ochrony przewidzianym przez RODO oraz inne powszechnie obowiązujące przepisy prawa.

#### XIV. POSTANOWIENIA KOŃCOWE

1. We wszystkich spornych kwestiach prawem właściwym jest prawo polskie, a jurysdykcja przysługuje sądowi polskiemu.

2. Wszelkie zmiany do OWS zaproponowane przez Kupującego lub Konsumenta przy zawieraniu Umowy dla swojej ważności wymagają zgody Sprzedawcy wyrażonej na piśmie pod rygorem nieważności.

3. W razie, gdyby jakiegokolwiek postanowienia OWS okazały się nieważne albo bezskuteczne nie wpływa to na ważności i skuteczności pozostałych postanowień OWS.

4. W przypadku rozbieżności między Umową a niniejszymi OWS, pierwszeństwo mają postanowienia Umowy.

5. Przeniesienie przez Kupującego praw, obowiązków, czy wiarygodności wynikających z Umowy na inny podmiot dla swojej ważności wymaga zgody Sprzedawcy na piśmie pod rygorem nieważności.

6. Ewentualne spory Stron powstałe na tle realizacji Umowy zostaną poddane pod rozstrzygnięcie przez sąd powszechny właściwy miejscowo dla siedziby Sprzedawcy.

7. Niniejsze OWS nie mają na celu ograniczenia w jakikolwiek sposób praw Konsumenta przewidzianych w powszechnie obowiązujących przepisach prawa.

8. Sprzedawca zastrzega sobie prawo zmiany OWS. Zmiana OWS nie dotyczy Umów w trakcie realizacji, które obejmują jednorazowe nabycie Produktów. W przypadku Umów zawieranych przez Kupującego, obejmujących powtarzające się nabywanie Produktów, Sprzedawca poinformuje o zmianie OWS na 7 dni przed wejściem w życie nowego OWS, w tym czasie Kupujący po-

winien dokonać akceptacji nowych OWS lub odmówić ich akceptacji na piśmie pod rygorem nieważności. W przypadku odmowy akceptacji nowych OWS Umowa ulega rozwiązaniu.

9. OWS obowiązują od 01.03.2021 r.

10. Integralną część OWS stanowią następujące załączniki:

1) Ogólne informacje o Produktach,

2) Instrukcja Sprzedawcy w zakresie montażu i zabudowy Produktów,

3) Warunki Gwarancji.

Informacje zawarte w katalogach i cennikach Sprzedawcy nie stanowią oferty w rozumieniu art. 66 i n. Kodeksu cywilnego.

#### Załącznik nr 1 do OWS OGÓLNE INFORMACJE O PRODUKTACH

1. Produkty Sprzedawcy są wytwarzane w nowoczesnym i w pełni zautomatyzowanym zakładzie oraz poddawane są szczegółowym procesom kontroli na etapie produkcji. Produkty są zgodne z dokumentami odniesienia w zakresie obejmującym deklarowane właściwości użytkowe zawarte w normach:

1) PN-EN 1338:2005 oraz PN-EN 1338:2005/AC:2007 Betonowe kostki brukowe. Wymagania i metody badań;

2) PN-EN 1339:2005 oraz PN-EN 1339:2005/AC:2007 Betonowe płyty brukowe. Wymagania i metody badań;

3) PN-EN 1340:2004 oraz PN-EN 1340:2004/AC:2007 Krawężniki betonowe. Wymagania i metody badań;

4) PN-EN 13198:2005 Prefabrykaty z betonu. Elementy małej architektury ulic i ogrodów;

PN-EN 771-3+A1:2015-10. Wymagania dotyczące elementów murowych. Część 3: Elementy murowe z betonu kruszywowego (z kruszywami zwykłymi i lekkimi).

2. Wyprodukowane Produkty dopuszczone są do obrotu według przepisów określonych w ustawie z dnia 16 kwiecień 2004 roku o wyrobach budowlanych (Dz. U. z 2020 r. poz. 215 ze zm.), wraz z rozporządzeniami wykonawczymi. Produkty posiadają Deklarację Właściwości Użytkowych lub Krajową Deklarację Właściwości Użytkowych. Wszystkie Produkty posiadają etykietę dołączoną do palet, na których umieszczono oznakowanie CE lub znak budowlany B z wszystkimi obowiązującymi informacjami. Deklaracje są dostępne na stronie internetowej Sprzedawcy pod adresem: [www.pebia.pl](http://www.pebia.pl) lub [poprzezwww.grupapbi.eu](http://poprzezwww.grupapbi.eu).

3. Powyższe dokumenty określają warunki techniczne, jakimi powinny odpowiadać materiały do wykonania nawierzchni z bruku betonowego. Ważnymi kryteriami w tym przypadku są również wymagania subiektywne inwestora, projektanta czy innych osób biorących udział w powstawaniu danej aranżacji, chodnika czy drogi. Zazwyczaj te kryteria skupiają się wokół zagadnień estetyki i trwałości. Kwestia estetyki jest najczęściej sprawą indywidualną i nie zawsze unormowaną, co parametry fizyczne zawarte w odpowiednich dokumentach normatywnych czy specyfikacjach.

4. Niżej wymienione cechy Produktów są zgodne z wymienionymi normami i są uważane za nieistotne i nie stanowią wady Produktu w rozumieniu Kodeksu cywilnego:

1) wykwyty w postaci białego nalotu,

2) różnice kolorystyczne Produktów wynikające z charakterystyki procesu produkcji oraz naturalnej zmienności użytych surowców,

3) włoskowate mikropęknięcia powierzchniowe,

4) odchyłki w wymiarach i wyglądzie,

5) powierzchniowe przetarcia,

6) zabrudzenia powierzchni spowodowane czynnikami zewnętrznymi,

7) różnice w fakturze wierzchniej warstwy.

#### Załącznik nr 2 INSTRUKCJA W ZAKRESIE MONTAŻU I ZABUDOWY PRODUKTÓW

Stosowana technologia daje nieograniczone możliwości produkcji nowoczesnych produktów galanterii betonowej, które swoim charakterem pozwalają podkreślić piękno każdego otoczenia i wykreować doskonałą harmonię człowieka z naturą. Na rynku dostępnych jest kilkanaście kształtów i kolorów betonowych kostek brukowych, przed wyborem optymalnego dla siebie produktu dobrze jest dokładnie przemyśleć całość aranżacji wokół posesji. Projektując przestrzeń wokół domu powinniśmy uwzględnić charakter miejsca i otaczającego je krajobrazu, kolorystykę elewacji i dachów tak naszego, jak i sąsiadujących budynków, nie zapominając o upodobaniach własnych i pozostałych użytkowników. Finalnie wybrana kostka brukowa powinna idealnie komponować się ze wszystkimi tymi elementami tak, aby po ułożeniu każdego dnia cieszyć oko mieszkańców.

1. Projekt nawierzchni

Przed zakupem i przystąpieniem do prac budowlanych dobrze jest wykonać plan określający podstawowe parametry techniczne:

1) wymiary powierzchni, którą chcemy pokryć kostką brukową,

2) przewidywane obciążenia nawierzchni,

3) sposób odwadniania (w tym spadki poprzeczne i podłużne),

4) wzór kostki i sposób jej układania.

2. Stan podłoża gruntowego

Przed układaniem nawierzchni należy sprawdzić stan podłoża gruntowego. Jeżeli w projekcie nie uwzględniono sposobu zagospodarowania terenu to:

1) tam, gdzie obciążenie ruchem jest znikome (np. dojazd do garażu na posesji przy domu jednorodzinnym) określenie stanu gruntu i dobór konstrukcji jezdni i chodników wystarczy zlecić firmie, która będzie układać kostkę. Wykonawca przeprowadzi odkrywkę gruntu, a doświadczony kierownik robót drogowych powinien określić jego stan tak, aby wykonana nawierzchnia pozostała w dobrym stanie przez wiele lat.

2) przy robotach, gdzie obciążenie ruchem jest duże, bezwzględnie należy wykonać badania geotechniczne, a stan gruntu powinien określić geolog. Rolą profesjonalnego projektanta jest dobór rodzaju konstrukcji.

3. Parametry kostki

Przy wyborze kostki brukowej należy zwrócić uwagę przede wszystkim na planowany sposób użytkowania nawierzchni oraz rodzaj obciążenia ruchem pojazdów:

1) kostka o wysokości 4 – 6 cm przeznaczona jest dla ruchu pieszego,

2) kostkę o wysokości 6 – 8 cm stosuje się dla ruchu samochodów osobowych,

3) kostka o wysokości 8 – 10 cm dedykowana jest dla obciążenia ruchem samochodów ciężarowych oraz ciągników i maszyn rolniczych.

Do ułożenia kostki będą potrzebne narzędzia: zagęszczarka, gilotyna do cięcia kostki oraz sprzęt do usunięcia zbędnej ziemi do wykonania podbudowy (np. koparka), dlatego warto rozważyć wynajęcie firmy brukarskiej, która fachowo wykona całość prac.

4. Korytowanie

Korytowanie powierzchni - przygotowanie miejsca pod ułożenie kostki. Praca ta polega na usunięciu w miejscu ułożenia kostki wierzchniej warstwy roślinności i humusu. W zależności od rodzaju planowanej podbudowy, zdjęć należy 20-80 cm gruntu (wysokość oraz rodzaj materiałów użytych do wykonania podbudowy zależy od grubości wybranej kostki oraz klasy gruntu rodzimego). Również na tym etapie należy pamiętać o uwzględnieniu spadków poprzecznych i podłużnych (optymalne nachylenie

spadków to 0,5% - 3,0%).

5. Podbudowa

Szczególnie istotne jest wykonanie właściwej podbudowy pod betonową kostkę brukową, płyty chodnikowe i płyty ażurowe. Tę pracę należy zrealizować zgodnie z projektem uwzględniającym rodzaj gruntu, warunki odwodnienia i sposób eksploatacji. Brak spełnienia tej procedury może skutkować uszkodzeniem mechanicznym zabudowywanych Produktów.

6. Sprawdzenie dostarczonego materiału

Przed rozpoczęciem prac należy sprawdzić, czy dostarczony Produkt jest zgodny z zamówieniem lub z danymi na dokumencie dostawy WZ, bądź protokole odbioru. Przed odbiorem Produktów należy skontrolować, czy Produkty nie wykazują uszkodzeń transportowych lub innych widocznych braków. Wszelkie wątpliwości dotyczące Produktów należy zgłaszać Sprzedawcy przed ich użyciem.

7. Układanie, fugowanie i zagęszczanie

Przy układaniu kostki brukowej należy zachować odpowiednie szerokości fug. Wbrew pozorom elementy dystansowe (tzw. odstępniki) – o ile takie w danym wzorze kostki występują – nie wyznaczają właściwej szerokości spoiny. Układając nawierzchnię należy zachować równe odstępy, których wielkość różni się w zależności od rodzaju powierzchni.

Rodzaj nawierzchni a właściwy dystans między kostkami:

1) chodniki, alejki, tarasy itp.: 2-3 mm;

2) podjazdy, wjazdy, nawierzchnie drogowe: 3-5 mm;

3) płyty tarasowe: 7-15 mm.

W miarę postępu prac, kostkę należy okresowo wyrównać tak, aby otrzymać równomierną siatkę spoin. Nie powinno się układać kostek zbyt ściśle, bo po takim ułożeniu nawierzchni może dochodzić do odpryskiwania górnych krawędzi kostki oraz ścięcia naroży. Wypełnianie spoin pomiędzy poszczególnymi elementami umożliwia ich współpracę, tworząc monolityczną nawierzchnię. Zbyt ściśle ułożenie kostek spowoduje, że materiał fugujący nie wypełni właściwie spoin, a ewentualne odchylenia nominalne materiału (długość/szerokość), które mogą wynosić ±2 mm, pozostaną widoczne. Ponadto, właściwie wykonana spoina ma za zadanie kompensować zmiany wymiarów liniowych wynikające z rozszerzalności termicznej betonowych kostek w różnych temperaturach otoczenia. Prawidłowe wykonanie fug jest warunkiem stateczności nawierzchni. Błędy spoinowania, jak i niewystarczająca nośność podbudowy są przyczyną występowania licznych zmian destrukcyjnych nawierzchni, a często także niesłusznych reklamacji dotyczących jakości betonowej kostki brukowej. Typowymi objawami jest odpryskiwanie górnych krawędzi kostki i narożników. Może do tego dochodzić zarówno podczas zagęszczania nawierzchni, jak i w trakcie eksploatacji. Odporność betonowej kostki brukowej, a szczególnie narożników, na występowanie sił ścinających jest niewielka. Dlatego często mylnie wiąże się przyczynę ścinania narożników ze złą jakością kostki. Wypełnienie spoin wykonujemy po zakończeniu układania kostki brukowej. Do spoinowania stosujemy piasek płukany lub grys o uziarnieniu do 2 mm. Szczeliny muszą być całkowicie wypełnione i po dokładnym oczyszczeniu powierzchni z pisaku można przystąpić do zagęszczania (ubijania). Zagęszczanie oraz spoinowanie należy przeprowadzać na sucho. Do zagęszczania używamy płyty wibracyjnej (zagęszczarki) z osłoną z tworzywa sztucznego bądź gumy, która ma zapobiegać uszkodzeniu i porysowaniu kostek brukowych.

Fugowanie krawężników i obrzeży

Zachowanie odpowiedniej szerokości spoiny dotyczy także krawężników i obrzeży. Fugi powinny mieć grubość nie mniejszą niż 3-5 mm. Nie zalecamy fugowania tych elementów zaprawą cementową. W przypadku konieczności fugowania zaleca się użycie mas elastycznych. Ławy pod krawężniki i obrzeża należy wykonywać zgodnie z projektem. Niezachowanie tych warunków

może spowodować uszkodzenie krawędzi przylicowych.

Zabudowa wyrobów

Betonowe kostki brukowe itp. mogą być niejednolicie zabarwione. Jest to spowodowane nieuniknionymi zmianami właściwości surowców (piasek, żwir, cement). Składniki te mają naturalną zmienność kolorystyczną. W celu zmniejszenia naturalnych różnic kolorystycznych, należy układać powierzchnie z kilku palet naraz (min. 3 palety). Dzięki takiemu mieszaniu kostek brukowych podczas zabudowy uzyskuje się jednolitą i naturalną nawierzchnię. Układanie powierzchni z pojedynczych palet, warstwa po warstwie, może prowadzić do powstawania wyraźnych różnic w odcieniu układanej nawierzchni.

**8. Zasady bezpiecznego użytkowania**

Nawierzchnię należy chronić przed plamami oleju, płynów samochodowych, smaru czy smoły oraz innych substancji chemicznych i środków na bazie cementu. Takie zabrudzenia są bardzo trudne do usunięcia, dlatego należy unikać wykonywania na nawierzchni prac, które mogą ją trwale zanieczyścić. Jeżeli muszą one zostać wykonane (np. prace na elewacji budynku), warto zabezpieczyć nawierzchnię, np. przy pomocy taśm i folii. Jeżeli mimo wszystko dojdzie do zabrudzenia, powierzchnię należy czyścić przy użyciu specjalnych środków chemicznych, zgodnie z instrukcją podaną na ich opakowaniu. Przed zastosowaniem warto jednak zrobić próbę na niewielkim i nieekspozowanym fragmencie nawierzchni, bo niektóre środki mogą odbarwić kostkę. Użytkując nawierzchnię z kostki brukowej powinniśmy także zwrócić uwagę na rodzaj obciążenia, jakiemu jest dedykowana. Po powierzchni nie należy przeciągać ciężkich przedmiotów, a do jej czyszczenia czy odśnieżania i odladzania nie można używać narzędzi z ostrymi krawędziami, które mogą ją zarysować. Unikać trzeba uderzania w kostkę ciężkimi, zwłaszcza metalowymi przedmiotami. Ze szczególną starannością należy prowadzić prace pielęgnacyjne na trawnikach, ponieważ środki chemiczne, służące do nawożenia powierzchni zielonych mogą wywołać na betonie niemożliwe do usunięcia plamy. Kruszywa ostrokrawędziste/ łamane znajdujące się na powierzchni kostki mogą prowadzić do jej zarysowania. Nie należy na powierzchni płyt pozostawiać przedmiotów metalowych, które mogą zardzewieć pod wpływem wilgoci, ani materiałów chłonących wilgoć czy przedmiotów, pod którymi wilgoć się utrzymuje, np.: dywany, wycieraczki, donice bez podstawek. Przy zbyt długim kontakcie wilgoci z płytą na jej powierzchni mogą powstać trwałe przebarwienia. W przypadku korzystania z mebli ogrodowych ich podstawy należy zabezpieczyć miękkim materiałem chroniącym powierzchnie płyt przed zarysowaniem podczas przesuwania mebla.

**9. Wykwity wapienne**

Na powierzchni betonowych elementów brukowych (kostka brukowa, krawężniki itp.) mogą występować wykwity wapienne w postaci białych nalotów. Występowanie powyższego zjawiska jest normalne, bo związane z naturalnymi procesami zachodzącymi w dojrzewającym betonie i nie wpływa negatywnie na jego właściwości. Wykwity nie są wadą wyrobu, podlegają zanikaniu pod wpływem warunków atmosferycznych oraz poprzez normalne użytkowanie nawierzchni.

Uwaga! Nie należy impregnować kostki, na której wystąpił wykwit wapienny, ponieważ takie działanie może spowodować zatrzymanie procesu naturalnego jego zanikania.

**10. Mikrospekąnia**

Na powierzchni wyrobów mogą występować mikrospekąnia włoskowate, które szczególnie uwidaczniają się na wilgotnej nawierzchni podczas jej schnięcia, np. po opadach atmosferycznych. Zjawisko to spowodowane jest naturalnym skurczem zachodzącym podczas procesu wiązania cementu. Na podstawie wielu publikacji dotyczących tej tematyki oraz własnych wieloletnich doświadczeń możemy stwierdzić, że w przypadku wyrobów spełniających deklarowane cechy, omawiane mikrospekąnia nie

obniżają właściwości użytkowych i trwałości wyrobu.

**11. Bezpieczeństwo podczas robót**

Podczas wykonywania prac brukarskich należy używać sprzętu ochrony indywidualnej w postaci okularów przeciwodpryskowych, odzieży roboczej i obuwia roboczego z podnoskami. W czasie zagęszczania podłoża za pomocą mechanicznych urządzeń do zagęszczania, stosować ochronniki słuchu. Należy pamiętać aby używane do pracy narzędzia i sprzęt były sprawne i nie stwarzały zagrożenia dla obsługującego i osób postronnych.

### Załącznik nr 3 WARUNKI GWARANCJI

#### I. POSTANOWIENIA OGÓLNE

1. Nazwa i adres gwaranta: PBI Beton Sp. z o.o. z siedzibą w Sandomierzu, ul. Błonie 8, 27-600 Sandomierz wpisana do Rejestru Przedsiębiorców Krajowego Rejestru Sądowego, prowadzonego przez Sąd Rejonowy w Kielcach, X Wydział Gospodarczy Krajowego Rejestru Sądowego pod nr 0000656641, NIP 8641953933, wysokość kapitału zakładowego 25.000,00 zł, nr BDO 000016380 (dalej jako „Producent” lub „Gwarant”).
2. Terytorialny zasięg ochrony gwarancyjnej: terytorium Rzeczypospolitej Polskiej.
3. Gwarancją nie są objęte Produkty sprzedawane w II gatunku lub jako pozagatunkowe, jak również wszystkie Produkty z wyprzedaży, przy których na dokumencie WZ, bądź pisemnym protokole odbioru Produktów i na fakturze zaznaczono, że jest to Produkt z wyprzedaży, który nie podlega gwarancji.
4. Gwarancja nie wyłącza, nie ogranicza ani nie zawiesza uprawnień Konsumentów wynikających z przepisów o rękojmi za wady Produktów.

#### II. OKRES GWARANCJI

1. Producent gwarantuje należyłą jakość wyprodukowanych Produktów.
2. Gwarancja obejmuje zgodność Produktu z dokumentami odniesienia w zakresie obejmującym deklarowane właściwości użytkowe zawarte w normach:
  - 1) PN-EN 1338:2005 oraz PN-EN 1338:2005/AC:2007 Betonowe kostki brukowe. Wymagania i metody badań;
  - 2) PN-EN 1339:2005 oraz PN-EN 1339:2005/AC:2007 Betonowe płyty brukowe. Wymagania i metody badań;
  - 3) PN-EN 1340:2004 oraz PN-EN 1340:2004/AC:2007 Krawężniki betonowe. Wymagania i metody badań;
  - 4) PN-EN 13198:2005 Prefabrykaty z betonu. Elementy małej architektury ulic i ogrodów;
  - 5) PN-EN 771-3+A1:2015-10 Wymagania dotyczące elementów mурowych. Część 3: Elementy mурowe z betonu kruszywowego (z kruszywami zwykłymi i lekkimi).

Wyprodukowane Produkty dopuszczone są do obrotu wg przepisów określonych w ustawie z dnia 16 kwiecień 2004 roku o wyrobach budowlanych (Dz. U. z 2020 r. poz. 215 ze zm.) wraz z rozporządzeniami wykonawczymi. Produkty posiadają Deklarację Właściwości Użytkowych lub Krajową Deklarację Właściwości Użytkowych. Wszystkie Produkty posiadają etykietę dołączoną do palety, na której umieszczono oznakowanie CE lub znak budowlany B z wszystkimi obowiązującymi informacjami. Deklaracje są dostępne na stronie internetowej, wskazanej w pkt. IV. 2. poniżej.

3. Z zastrzeżeniem postanowienia pkt. II. 4., Producent udziela gwarancji jakości na Produkty na okres 3 lat liczonych od dnia wydania Produktu Kupującemu lub Konsumentowi. W odniesieniu do podmiotów nabywających Produkty od Hurtownika, powyższy 3 letni okres liczony jest od dnia wydania Produktu przez Hurtownika, stwierdzony w protokole odbioru, bądź dokumencie WZ, o ile sprzedaż i wydanie Produktu nastąpiło w ciągu 12 mie-

sięcy liczonych od daty jego zakupu przez Hurtownika od Sprzedawcy.

4. Uprawnienia z tytułu gwarancji przysługują pod warunkiem pełnej i terminowej zapłaty ceny za nabywane Produkty.
5. Przy odbiorze Produktów, Kupujący, Konsument, bądź podmiot nabywający Produkty od Hurtownika jest zobowiązany do ich weryfikacji w sposób dokładny i rzetelny oraz zgłosić zauważone wady Produktów w protokole odbioru, bądź dokumencie WZ.
6. Producent zwolniony jest z odpowiedzialności z tytułu gwarancji, jeśli Kupujący, Konsument, bądź podmiot nabywający Produkty od Hurtownika wiedział o wadzie Produktów w momencie zakupu.

#### III. ZAKRES GWARANCJI

1. Jeżeli spośród sprzedanych Produktów wadą dotknięta jest tylko część z nich, odpowiedzialność Gwaranta ogranicza się do Produktów wadliwych.
2. Całkowita odpowiedzialność Gwaranta ograniczona jest do wysokości ceny sprzedanego Produktu.
3. Gwarant może zwolnić się z obowiązków wynikających z gwarancji poprzez zapłatę kwoty w maksymalnej wysokości równej cenie Produktów dotkniętych wadą.

#### IV. WARUNKI GWARANCJI

1. W przypadku stwierdzenia wady Produktów, Kupujący, Konsument, bądź podmiot nabywający Produkty od Hurtownika powinien niezwłocznie, nie później niż w terminie 7 dni od dnia stwierdzenia wady, złożyć reklamację, pod rygorem utraty uprawnień z gwarancji.
2. Reklamacje z tytułu udzielonej gwarancji Kupujący, bądź Konsument powinien zgłosić bezpośrednio do Gwaranta uzupełniając formularz reklamacyjny (wraz z załącznikami wskazanymi w pkt. IV. 3.) i wysyłając go pocztą elektroniczną na następujący adres e-mail: [reklamacje@pebia.pl](mailto:reklamacje@pebia.pl). Podmiot nabywający Produkty od Hurtownika, powinien złożyć reklamację również bezpośrednio do Gwaranta uzupełniając formularz reklamacyjny (wraz z załącznikami wskazanymi w pkt. IV. 3.) i wysyłając go pocztą elektroniczną na następujący adres e-mail: [reklamacje@pebia.pl](mailto:reklamacje@pebia.pl), jak również do wiadomości Hurtownika.
3. Warunkiem rozpatrzenia reklamacji jest przedstawienie następujących dokumentów:
  - 1) skanu oryginału faktury zakupu Produktów, bądź innego dowodu potwierdzającego zakup Produktów;
  - 2) skanu dokumentu WZ, bądź protokołu odbioru;
  - 3) skanu wypełnionego i podpisanego formularza reklamacyjnego, według wzoru stanowiącego Załącznik nr 1 do niniejszych Warunków Gwarancji i stanowiący jej integralną część, dostępny pod adresem: [www.pebia.pl](http://www.pebia.pl);
  - 4) zdjęcia fotograficzne dokumentujące zakres wad Produktów;
  - 5) opis wykonanej podbudowy oraz sposób wbudowania Produktów, o ile zostały ułożone;
  - 6) skanu etykiety Produktu zamieszczonej na paletcie.
4. W przypadku stwierdzenia wad Produktów Kupujący, Konsument, bądź podmiot nabywający Produkty od Hurtownika zobowiązany jest do powstrzymania się z ich zabudową lub innym wykorzystaniem w pracach brukarskich lub montażowych oraz zabezpieczenia ich przed zniszczeniem lub dalszym uszkodzeniem. Gwarant nie ponosi kosztów rozbiórki i ponownego zabudowania Produktu, który został wcześniej wbudowany z widocznymi wadami.
5. W razie potrzeby, przedstawiciel Gwaranta dokona oględzin reklamowanych Produktów, bądź pobrania ich próbek celem wykonania badań laboratoryjnych. Produkty niezabudowane podlegające oględzinom powinny być ułożone na paletcie w sposób pozwalający na ich identyfikację ilościową i jakościową.

W przypadku braku dokonania oględzin ze względu na przeszkody spowodowane przez Kupującego, Konsumenta bądź podmiot nabywający Produkty od Hurtownika (nieobecność w miejscu zabudowania Produktów, brak zgody na wstęp na posesję itp.) termin wskazany w pkt. IV. 6. poniżej ulega zawieszeniu na czas trwania przeszkody.

6. Reklamacja zostanie rozpatrzona w terminie 14 dni od dnia jej otrzymania na pocztę elektroniczną, zaś decyzja Gwaranta zostanie przekazana w takiej samej formie.
7. W przypadku uznania reklamacji przez Gwaranta, zobowiązuje się on wedle własnego wyboru, do: (1) usunięcia wady reklamowanego Produktu poprzez wymianę na wolny od wad albo (2) jego naprawę albo (3) obniżenia ceny.
8. Usunięcie wady Produktu bądź wymiana na wolny od wad, Gwarant zobowiązuje się wykonać na swój koszt w terminie nie później niż 30 dni od dnia wystąpienia swojej decyzji uprawnionemu z gwarancji w przedmiocie uznania reklamacji.
9. Termin wskazany w pkt. IV. 8. powyżej, podyktowany jest faktem, że Gwarant nie zawsze posiada wystarczające zasoby magazynowe wszystkich swoich Produktów, a produkcja nowej partii wymaga czasu, w którym Produkty dojrzewają w celu osiągnięcia wymaganych parametrów.
10. Wadliwe Produkty po ich wymianie stają się własnością Gwaranta.
11. W odniesieniu do wadliwego Produktu, który został wymieniony na wolny od wad albo w którym wadę usunięto, termin gwarancji biegnie od nowa.

#### V. WYŁĄCZENIA GWARANCJI JAKOŚCI

1. Nie podlegają gwarancji i nie są traktowane jako wady dopuszczone przez właściwe normy i dokumenty odniesienia następujące cechy Produktów:
  - 1) wykwyty w postaci białego nalotu,
  - 2) różnice kolorystyczne Produktów wynikające z charakterystyki procesu produkcji oraz naturalnej zmienności użytych surowców,
  - 3) włoskowate mikropęknięcia powierzchniowe,
  - 4) odchyłki w wymiarach i wyglądzie,
  - 5) powierzchniowe przetarcia,
  - 6) straty powstałe w wyniku zabudowy niedojrzałych Produktów,
  - 7) zabrudzenia powierzchni spowodowane czynnikami zewnętrznymi,
  - 8) różnice w fakturze wierzchniej warstwy.
2. Gwarancja nie obejmuje Produktów, które zostały uszkodzone i są wadliwe w wyniku:
  - 1) zabudowy Produktów niezgodnie ze sztuką budowlaną,
  - 2) montażu czy zabudowy Produktów niezgodnie z instrukcją stanowiącą Załącznik nr 2 do OWS,
  - 3) niewłaściwego zaprojektowania i wykonania podbudowy,
  - 4) niewłaściwego doboru i rodzaju Produktów do wielkości obciążeń,
  - 5) niewłaściwego transportowania i składowania Produktów,
  - 6) niewłaściwego użytkowania niezgodnego z przeznaczeniem,
  - 7) użycia do zagęszczania zabudowanych Produktów urządzenia wibracyjnego bez osłony gumowej,
  - 8) modyfikowania lub przetwarzania Produktów,

#### VI. POSTANOWIENIA DODATKOWE

1. Zaleca się układanie Produktów z trzech różnych palet w celu uniknięcia niewielkich różnic w odcieniach nawierzchni oraz najlepszego efektu kolorystycznego.
2. Różnice kolorystyczne tego samego Produktu lecz pochodzącej z różnych okresów produkcji nie stanowią wad i nie mogą być przedmiotem reklamacji.



## Indeks produktów

Produkt	Strona w katalogu	Ilość elementów	Grubość (mm)	ColorMix	MonoColor	Nowość	Standard
<b>Decorativo</b>							
TARSO	14-17	1	8	x	x	x	
ECOVENTI	18-21	1	8	x	x	x	
ARTENO	22-25	7	6/8	x	x		
BARI	26-29	3	4/6	x	x		
FIJO	30-33	3	8	x	x		
GRAKO	34-37	4	6	x	x		
PICCANTO	38-41	5	6	x	x		
REMO	42-45	5	6	x	x		
UNIVERSUM	46-49	3	6	x	x		
NOVISAN	50-53	1	6	x	x		
BRUKLIN	54-57	3	8	x	x		
VISIONE	58-61	4	8	x	x		
NOSTALITO	62-65	3	4/6		x		
PALISADY I OBRZEŻA	66-71	4					
BLOK SCHODOWY	72-73	1					
<b>Industrial</b>							
KOSTKA BEHATON	76-77	4	6/8/10		x		
KOSTKA HOLLAND	78	1	6/8		x		
OBRZEŻA CHODNIKOWE	79	2	6/8		x		
KRAWĘŻNIK DROGOWY	80	2	12/15/20				x
KRAWĘŻNIK NAJAZDOWY	80	1	20				x
OPORNIK DROGOWY	81	1	12			x	x
PŁYTA CHODNIKOWA	82	1	5/7		x		
PŁYTA AŻUROWA MEBA	83	1	8/10				x
KORYTA	84	2	15/20				x
BLOCZEK BETONOWY	85	1	12				x

# Formularz zamówienia usługi projektowej

# Pebia

Numer projektu:

Data:

## Dane hurtowni:

Nazwa hurtowni, pieczęć, telefon kontaktowy, e-mail

## Dane klienta:

Imię i nazwisko, adres inwestycji, telefon, e-mail.

## Wybrana wersja projektu:

 **E-projekt**  
projekt zdalny ONLINE

 **Projekt Standard**  
projekt 2D z wizytą projektanta na terenie inwestycji

 **Projekt Standard Plus**  
projekt 2D i 3D z wizytą projektanta na terenie inwestycji

powyżej 150 m<sup>2</sup> (opłata 500 zł, zwrot 499 zł po odbiorze materiałów marki Pebia).

powyżej 150 m<sup>2</sup> (opłata 800 zł, zwrot 500 zł po odbiorze materiałów marki Pebia).

powyżej 150 m<sup>2</sup> (opłata 1 200 zł, zwrot 600 zł po odbiorze materiałów marki Pebia).

## Informacje o inwestycji:

Przewidywana powierzchnia zabudowy, kolory elewacji, preferencje kolorystyczne i materiałowe nawierzchni, metraż, sugerowany termin realizacji nawierzchni.

Pieczęć hurtowni

Podpis Klienta (Inwestora)

Podpis i data

Data

Wypełniony formularz można przekazać Sprzedawcy w swojej hurtowni lub przesać na adres na adres e-mail: [projekty@pebia.pl](mailto:projekty@pebia.pl).

Regulamin Usługi Projektowej dostępny jest w każdej Hurtowni oferującej produkty marki Pebia i na stronie internetowej: [www.pebia.pl](http://www.pebia.pl)





zakład produkcyjny Wymysłów

Grupa  
**pbi**

**Pebia**



**PBI Beton Sp. z o.o.**  
**ul. Błonie 8**  
**27-600 Sandomierz**

#### **ZAKŁAD PRODUKCYJNY**

Zakład Produkcyjny Wymysłów  
Wymysłów  
27-500 Opatów  
e-mail: [biuro@pebia.pl](mailto:biuro@pebia.pl)  
tel.: +48 (15) 687 47 87  
tel.: +48 (15) 687 47 85

#### **DZIAŁ PROJEKTOWY**

**Kamila Majewska**  
Kierownik ds. projektowych  
tel.: +48 539 670 144  
e-mail: [kamila.majewska@pebia.pl](mailto:kamila.majewska@pebia.pl)

**Magdalena Brodzicka**  
Projektant nawierzchni  
tel.: +48 602 451 882  
e-mail: [magdalena.brodzicka@pebia.pl](mailto:magdalena.brodzicka@pebia.pl)

#### **DZIAŁ HANDLOWY**

Biuro Wymysłów  
tel.: +48 (15) 687 47 87  
tel.: +48 (15) 687 47 85  
e-mail: [zamowienia@pebia.pl](mailto:zamowienia@pebia.pl)

**Artur Warzocha**  
Regionalny Kierownik Sprzedaży  
lubelskie, mazowieckie, świętokrzyskie, podkarpackie  
tel.: +48 532 088 764  
e-mail: [artur.warzocha@pebia.pl](mailto:artur.warzocha@pebia.pl)

**Marcin Madej**  
Regionalny Kierownik Sprzedaży  
małopolskie, mazowieckie, świętokrzyskie, podkarpackie  
tel.: +48 880 340 447  
e-mail: [marcin.madej@pebia.pl](mailto:marcin.madej@pebia.pl)

[www.grupapbi.eu](http://www.grupapbi.eu)

[www.pebia.pl](http://www.pebia.pl)



Razem  
możemy  
więcej

[www.grupapbi.eu](http://www.grupapbi.eu)